

DIAGNOSTIC TERRITORIAL DU SICOVAL QUALITÉ DE VIE ET ACCUEIL DE POPULATIONS

L3 APTER - 2022/2023



QUI SOMMES-NOUS ?

15 étudiant.e.s de L3 APTER
(Action Locale et Projets de
TERritoires) du département
Géographie, Aménagement et
Environnement, à l'UTJ.

3 enseignant.e.s chercheurs
Mélanie Gambino
Cécile Jebeili
Laurent Jégou

LE COMMANDITAIRE



L'OBJET DE LA COMMANDE

“Conditions d'accueil des nouveaux habitants et qualité de vie”



QUESTIONNEMENT



**QUELS ENJEUX FACE À L'ARRIVÉE DE NOUVELLES POPULATIONS DANS
UNE VOLONTÉ DE MAINTENIR LA QUALITÉ DE VIE AU SICOVAL ?**

PLAN



01 MÉTHODOLOGIE

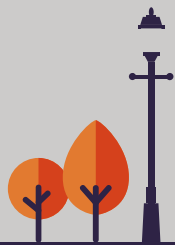
02 CONTEXTUALISATION DE L'ÉTUDE

03 IDENTIFICATION DES DYNAMIQUES TERRITORIALES

04 ENJEUX ET TYPOLOGIE DES COMMUNES

01

MÉTHODOLOGIE



UN TRAVAIL DIVISÉ EN DEUX PHASES

PHASE 1

DIAGNOSTIC TERRITORIAL QUANTITATIF

- Collecte, cartographie et analyse des données
- Détermination d'hypothèses et d'enjeux

PHASE 2

DIAGNOSTIC TERRITORIAL QUALITATIF

- Approche plus sensible du territoire
- Enquêtes sur le terrain
- Réponses à nos différentes interrogations de la phase 1

NOTRE CHEMINEMENT DE TRAVAIL

PHASE 1

19 SEPT

Présentation de la saisine par le CODEV

Découverte du territoire
du Sicoval

7 OCT

Sortie de terrain

Ramonville-Saint-Agne,
Castanet-Tolosan,
Vieille-Toulouse
Pécharieu,
Montbrun-Lauragais

13 OCT

Assemblée plénière

Axes de recherche
définis par le CODEV :
Travailler et Étudier / Se
déplacer / Habiter

Appréhender les territoires

Recherche des enjeux sur les 3
thèmes proposés et dynamiques
démographiques
Participation aux ateliers du Codev

Veille documentaire

Recherches bibliographiques
sur les notions de qualité de
vie, bien-être territorial,
bien-vivre, périurbanisation
Revue de presse / actualité du
Sicoval

Collecte de données et approche cartographique

Recherches des données
quantitatives et
réalisation des cartes



Choix et analyse des indicateurs

Sélection des indicateurs importants sur lesquels s'est portée notre analyse



Définition des enjeux

Relever les problématiques liées aux trois thèmes



Préparation de la restitution

Elaboration du diaporama et préparation de l'oral



Focus sur la qualité de vie

Définition de la notion pour comprendre les attentes et les besoins des habitants



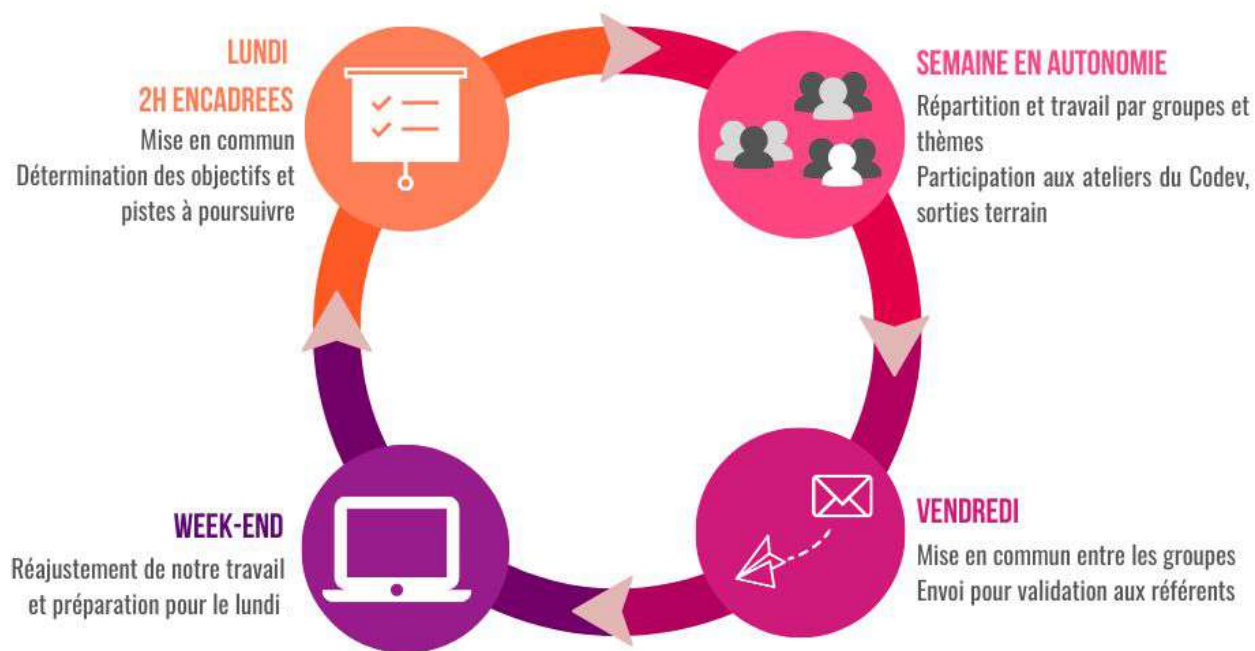
Typologie des communes

Choix des indicateurs et cartographie de la typologie des communes

6 FÉVRIER
Restitution intermédiaire



NOTRE SEMAINE DE TRAVAIL TYPE

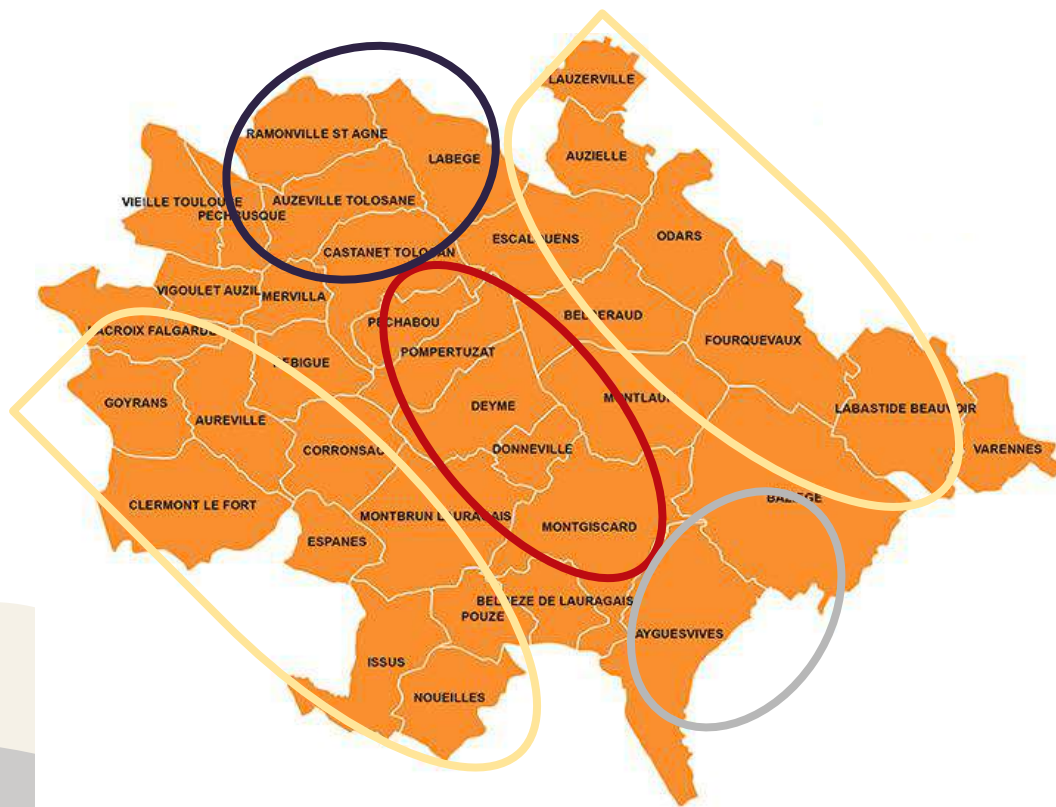


02

CONTEXTUALISATION DE L'ÉTUDE

- A) Géographie et paysages du Sicoval
- B) La population du Sicoval
- C) Cadrage théorique





UN PREMIER DÉCOUPAGE TERRITORIAL

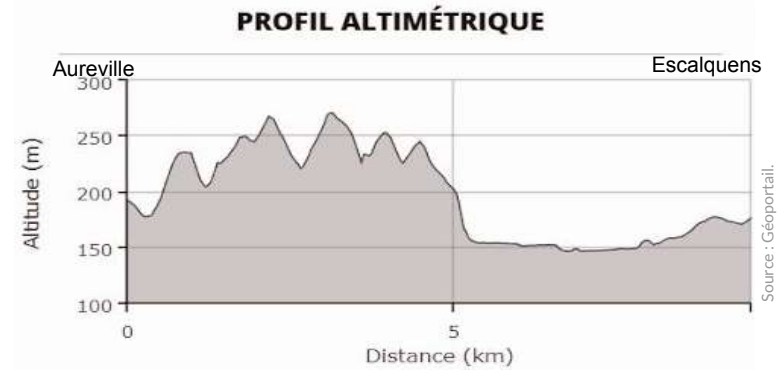
Spatialisation des tendances socio-démographiques en 4 grandes parties :

- Tête du papillon : le nord sous l'influence de la métropole toulousaine → centralité principale.
- Queue du papillon : au sud un territoire dynamique qui évolue en centralité dans son ensemble. Avec le développement d'une centralité secondaire vis-à-vis de la tête du papillon.
- Le corps du papillon : qui suit les axes routiers, ferroviaires et hydrographiques principaux du Sicoval, présente lui aussi une forme de centralité.
- Les deux ailes du papillon :
 L'est, caractérisé par un grand axe de communication → plus ouvert vers l'extérieur, autre que l'aire toulousaine mais de moindre influence par rapport à l'axe principal.

 L'ouest, caractérisé par un relief très marqué, sans infrastructures de communication, se tourne vers l'axe principal.

A - GÉOGRAPHIE ET PAYSAGES DU SICOVAL

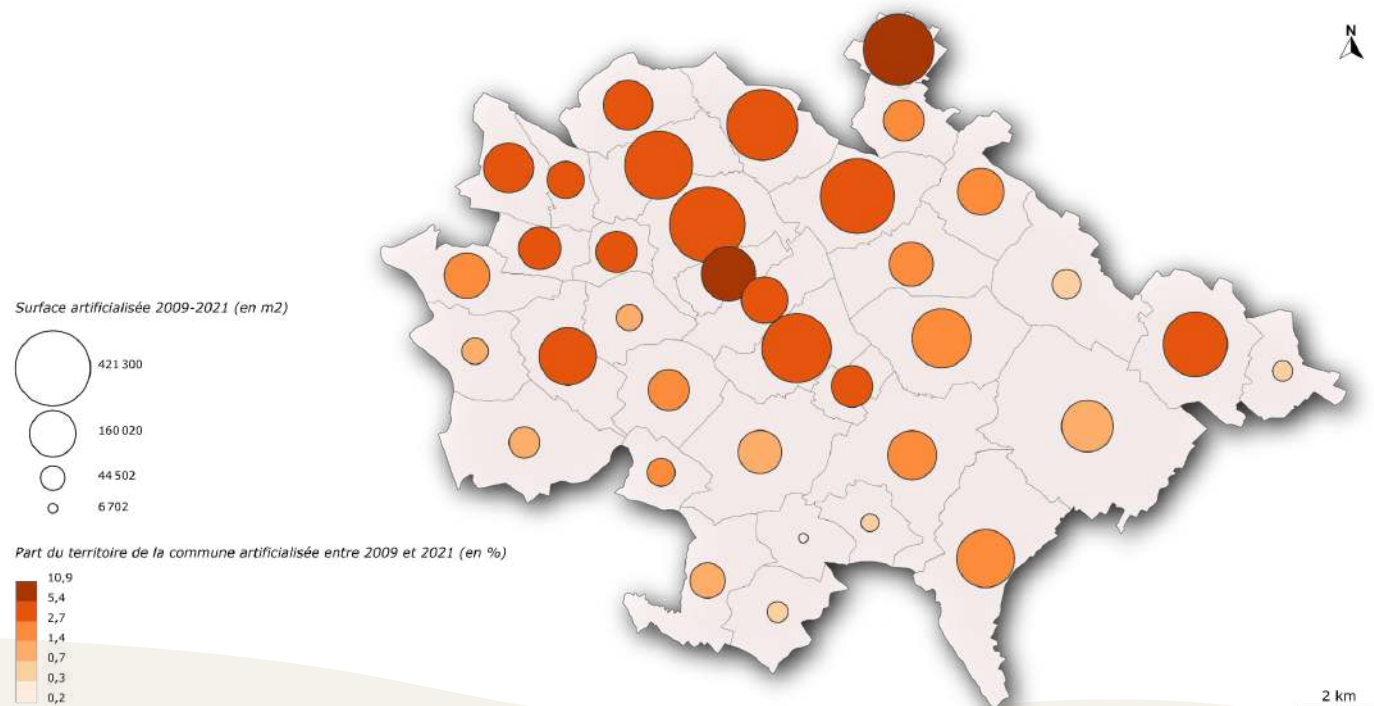




Distance totale : 9 583 m Dénivelé positif : 270,04 m
Dénivelé négatif : -285,51 m Pente moyenne : 6 %

- Trois entités paysagères contrastées.
- Diversité des paysages avec leurs spécificités expliquant les diverses implantations et aménagements.
- Densité de population plus faible à l'ouest.
- Temps d'accès aux réseaux plus complexes sur les coteaux en raison du relief.

Un territoire qui s'artificialise progressivement du nord au sud

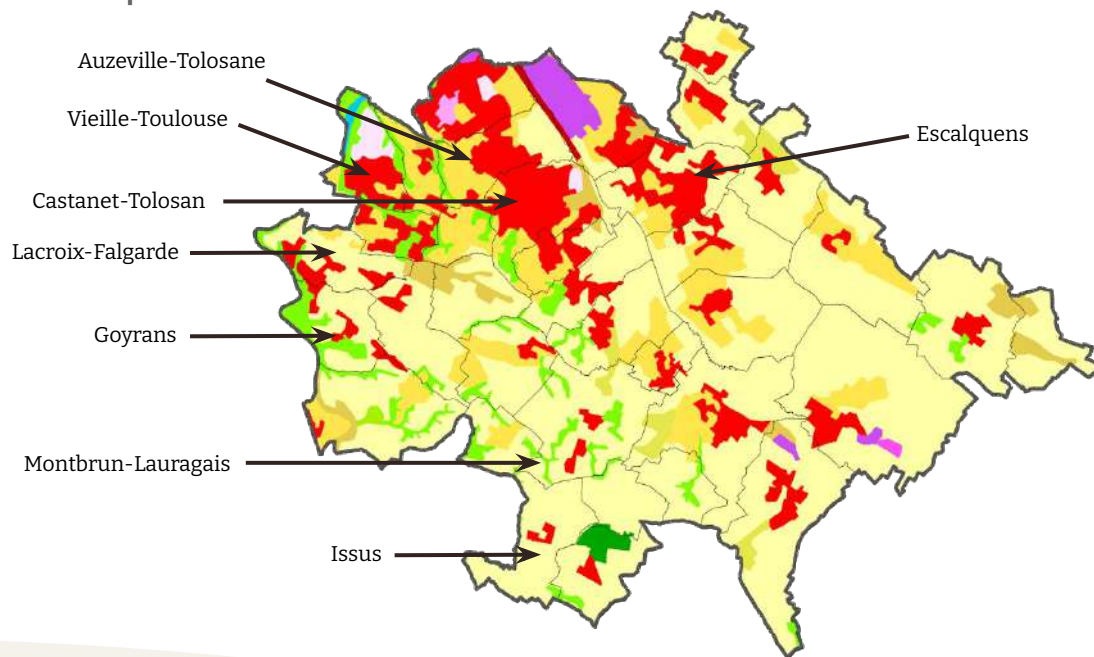


Source : Céréma, 2022. Auteur : L3 APTER

- On constate que toutes les communes connaissent une artificialisation progressive de leur territoire entre 2009 et 2021.
- C'est le nord qui est particulièrement artificialisé sur cette période. Mais on constate que le sud connaît également une artificialisation.

Le développement progressif de l'urbanisation

Occupation du sol en 2000



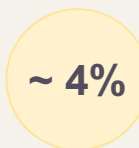
Occupation actuelle des sols



Agricultures



Artificialisés



Semi-naturels

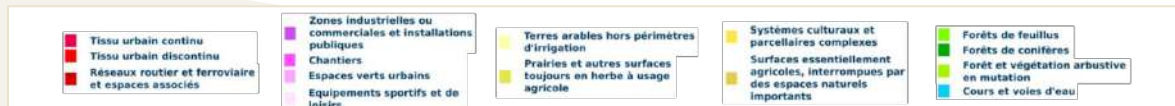
Deux principaux mouvements :



Urbanisation croissante

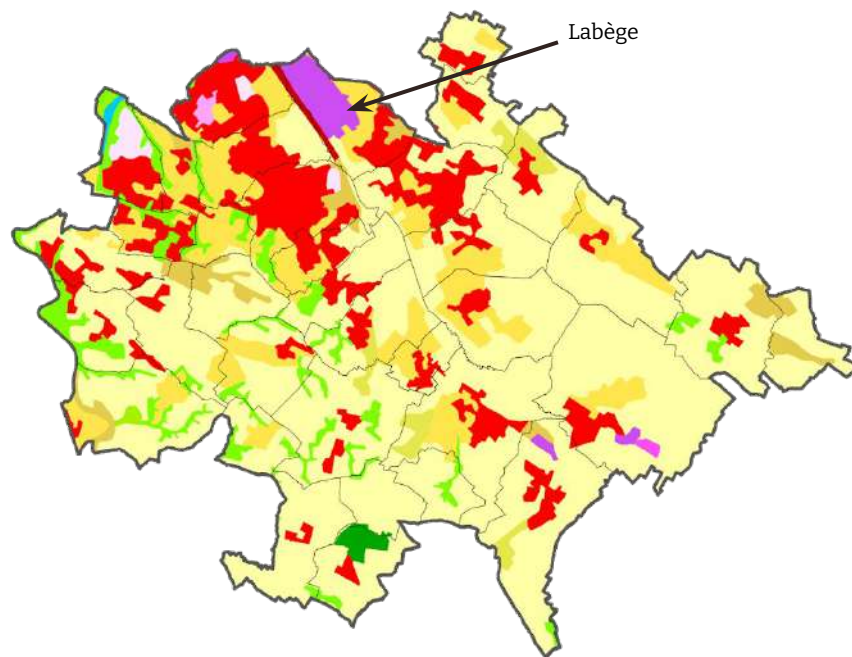


Urbanisation de communes dites rurales qui se densifient



Le développement progressif de l'urbanisation

Occupation du sol en 2018



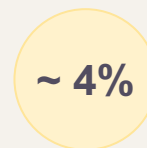
Occupation actuelle des sols



Agricoles



Artificialisés



Semi-naturels

Deux principaux mouvements :



Urbanisation croissante



Urbanisation de communes dites rurales qui se densifient

5 km

Tissu urbain continu
Tissu urbain discontinu
Réseaux routier et ferroviaire
et espaces associés

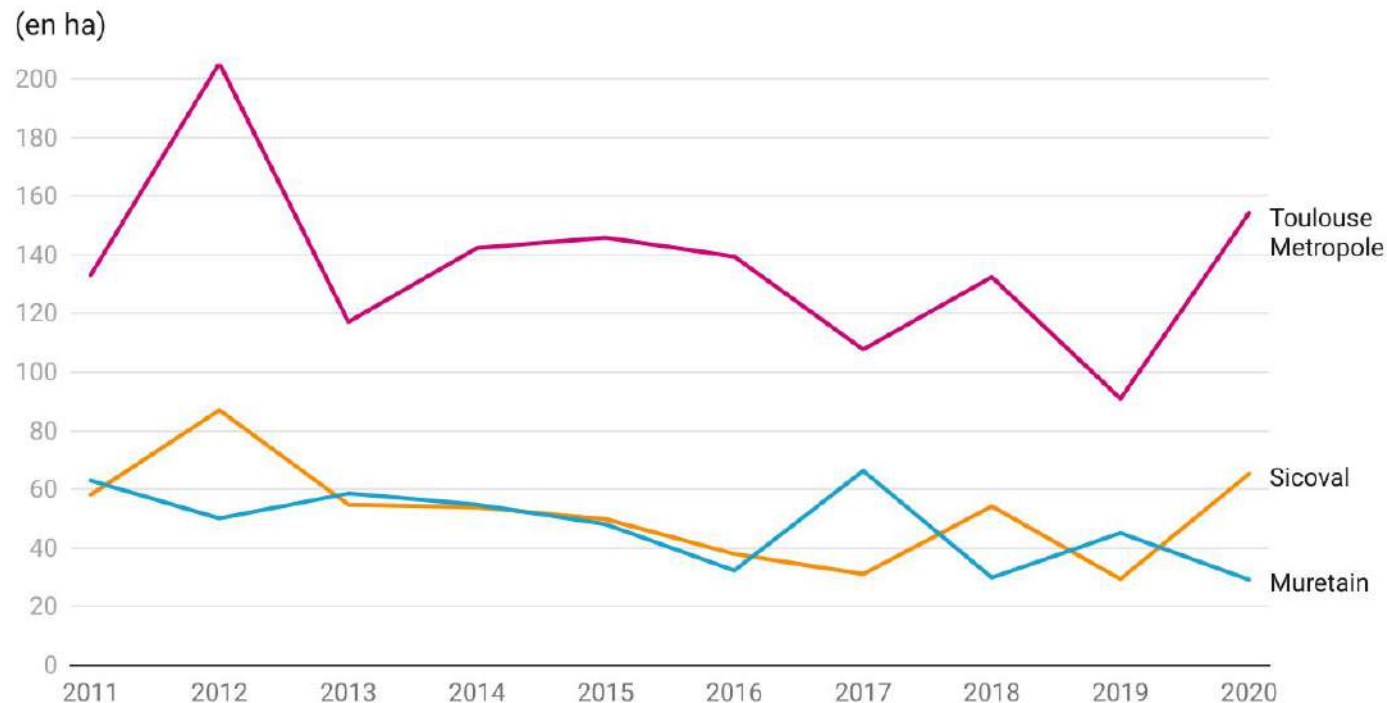
Zones industrielles ou
commerciales et installations
publiques
Chantiers
Espaces verts urbains
Equipements sportifs et de
loisirs

Terres arables hors périmètres
d'irrigation
Prairies et autres surfaces
toujours en herbe à usage
agricole

Systèmes culturaux et
parcellaires complexes
Surfaces essentiellement
agricoles, interrompues par
des espaces naturels
importants

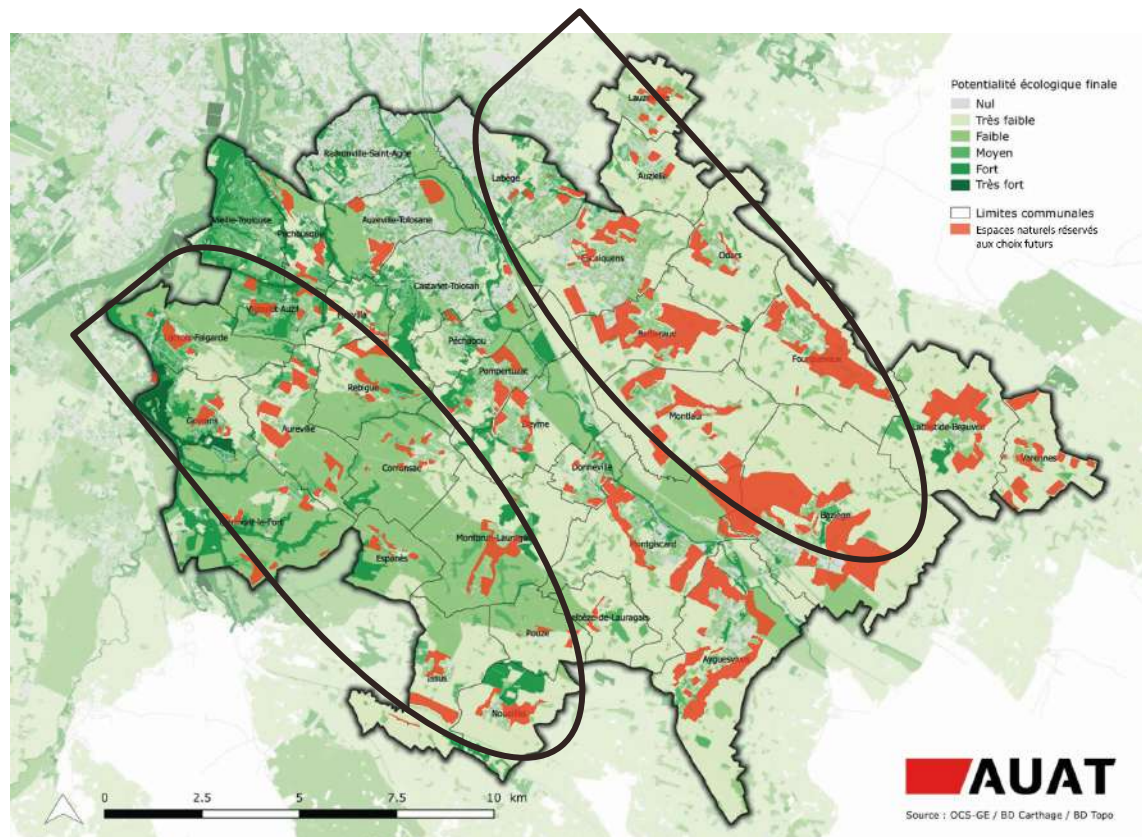
Forêts de feuillus
Forêts de conifères
Forêt et végétation arbustive
en mutation
Cours et voies d'eau

Taux d'évolution de la consommation des sols entre 2011 et 2020



- Le taux de la métropole toulousaine dépasse largement
- Depuis 2011, le Sicoval et le Muretain ont connu des hausses et baisses de leur consommation
- 2020 = le taux reste plus élevé au Sicoval

Un aménagement préservant une part des espaces naturels dans le SCoT



Aile ouest → Potentiel écologique fort

Aile est → Une part importante d'espaces naturels réservée aux choix futurs

Les espaces naturels protégés couvrent une très grande partie du territoire : 66%

Le SCoT prescripteur pour l'avenir, prévoit de préserver une part de ces espaces naturels

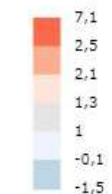
→ Dimension environnementale qui participe à l'identité du Sicoval et potentiellement à sa qualité de vie



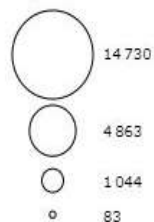
B - LA POPULATION DU SICOVAL

Une évolution démographique qui illustre des dynamiques différenciées entre 2014 et 2020

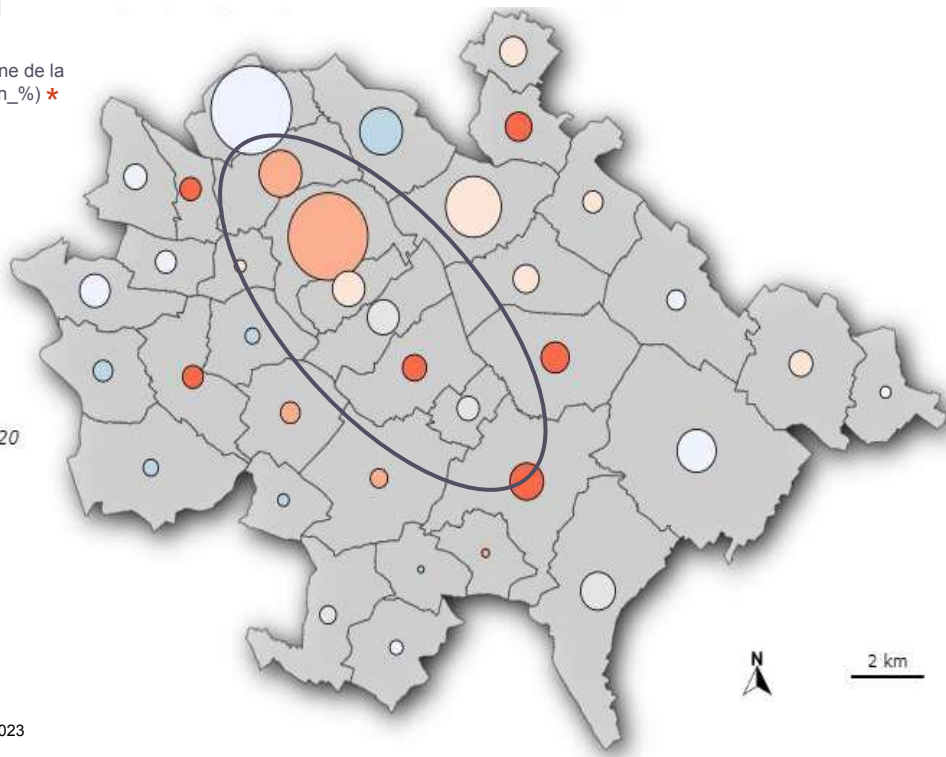
Évolution annuelle moyenne de la population 2014 - 2020 (en_%) *



Population municipale 2020



Source: Insee
Auteur: L3 APTER 2022-2023

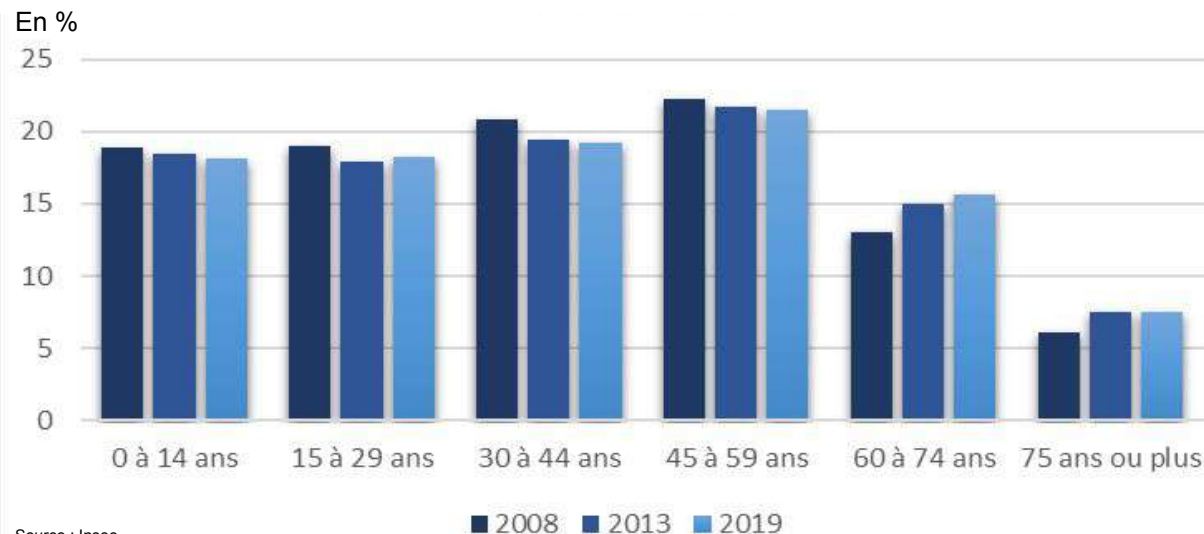


- Une démographie beaucoup plus dynamique sur les communes plus éloignées de Toulouse, notamment dans les communes qui ne sont pas en première couronne
- Évolution de la population qui se concentre autour de centres déjà existants et dans le corps du papillon

* Moyenne nationale du taux d'évolution : 0,4%

La population du Sicoval par classes d'âges

Une population vieillissante



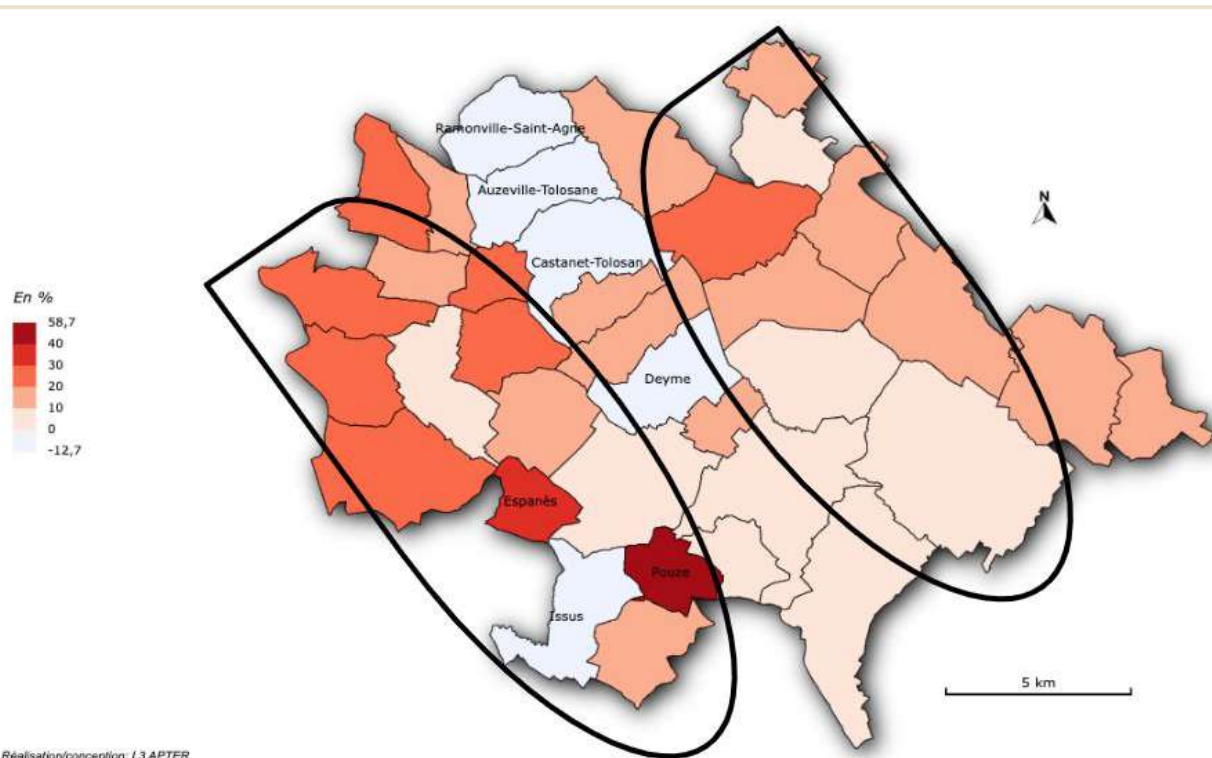
Source : Insee
Auteur : L3 Aptér

Une répartition de population notable :

- ➔ Tendance à un vieillissement de la population avec une croissance des plus de 60 ans.
- ➔ **Une légère hausse récente des 15-29 ans** qui peut se traduire par :
 - Des lycéens, étudiants mais qui n'ont pas nécessairement accès à des infrastructures d'études sur le territoire
 - De jeunes actifs susceptibles de redynamiser le territoire

Sous réserve car aucune certitude d'une installation durable

Évolution de l'indice de vieillissement entre 2013 et 2018



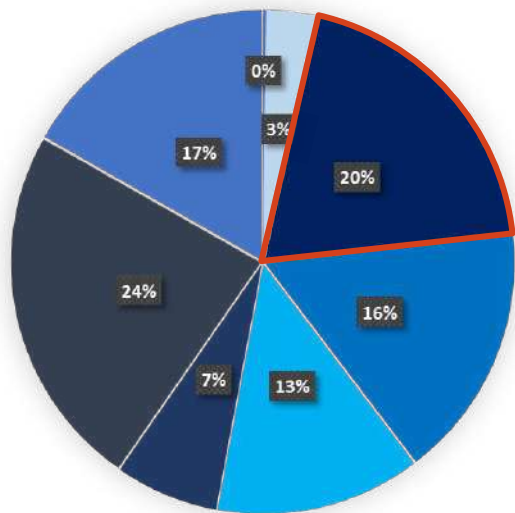
Réalisation/conception: L3 APTER
Source : INSEE - IGN

- La classe d'âge la plus représentée sur le Sicoval est celle des 45-59 ans
- C'est un territoire vieillissant, importance de redynamiser le territoire et de le rajeunir (accueil de nouvelles populations)
- Sur le coteau ouest, dans les zones les moins bien desservies (commerces, services, infrastructures de transport, etc.) la population est particulièrement vieillissante

→ **Forme de ségrégation socio-spatiale par âge**

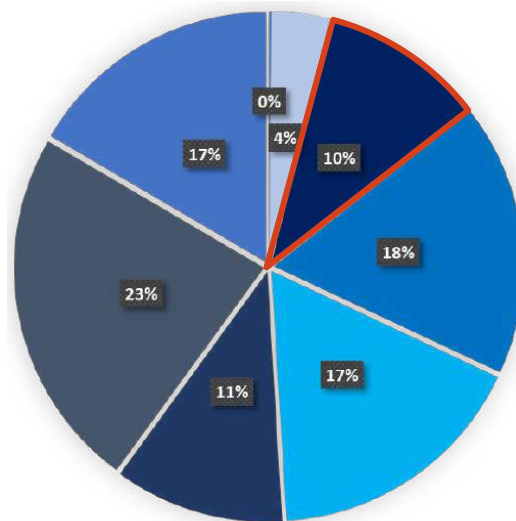
Une surreprésentation des catégories socio-professionnelles les plus favorisées comparativement au Muretain

Catégories socio-professionnelles de la communauté du Sicoval en 2019



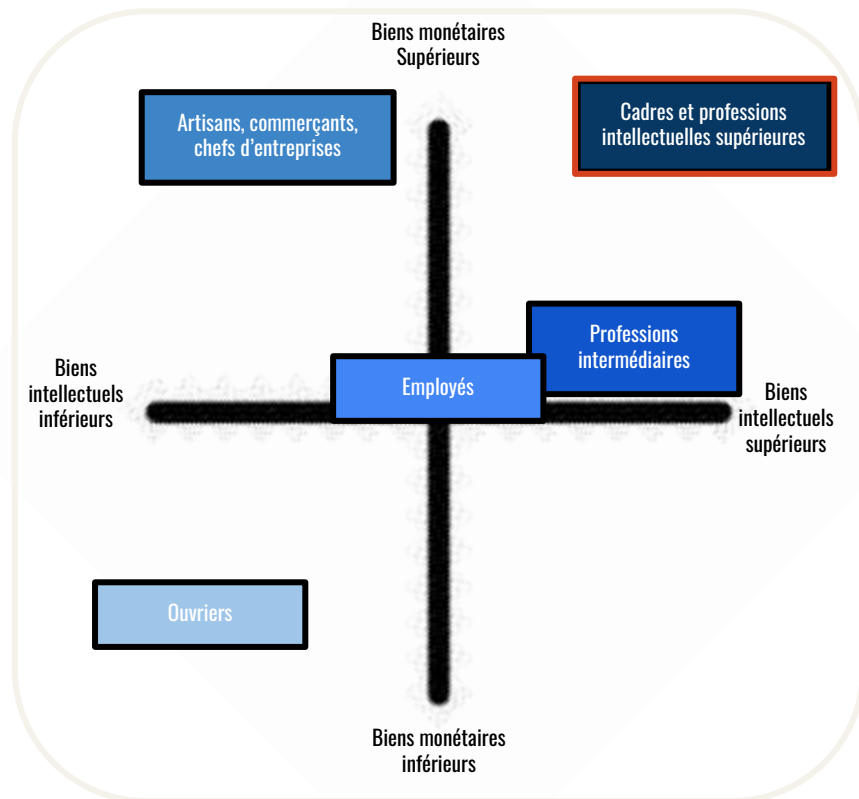
- 3 grandes catégories représentées, cadres et professions intellectuelles supérieures, professions intermédiaires et employés

Catégories socio-professionnelles de la communauté du Muretain en 2019



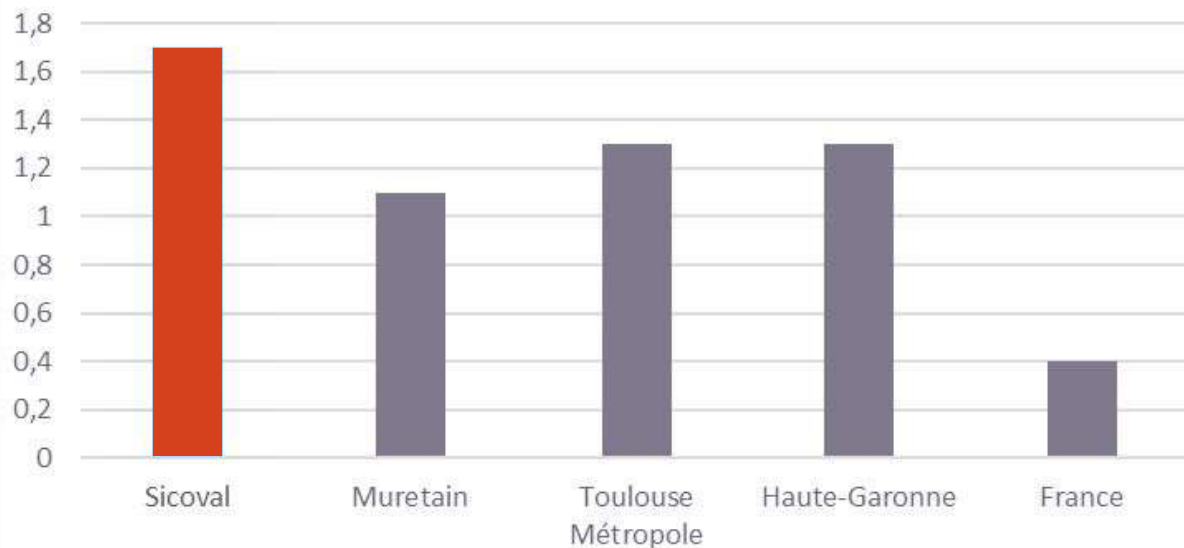
- Une plus grande égalité dans la répartition des CSP
→ Une forte présence de retraités à l'image du Sicoval

Une surreprésentation des catégories socio-professionnelles les plus favorisées



→ Des demandes diverses selon les CSP proposées

La plus forte croissance démographique de l'agglomération toulousaine Entre 2013 et 2019



Source : Insee. Auteur : L3 APTÉR

Variation totale de la population



Solde naturel
(naissances - décès)



Solde migratoire
(entrées - sorties)

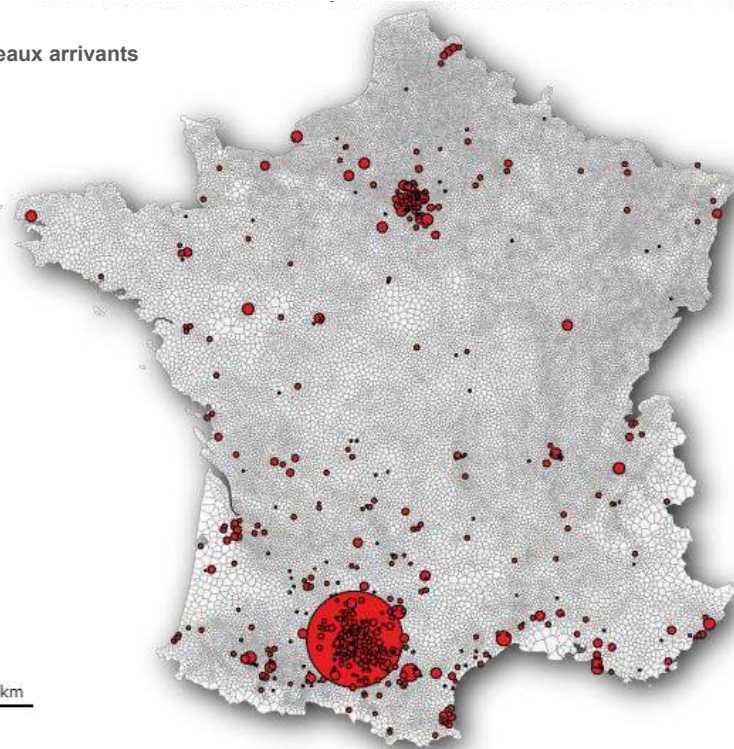
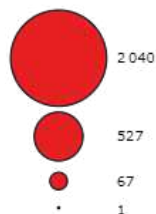
- Variation annuelle positive et élevée
- De 2013 à 2019, la population du Sicoval a augmenté en moyenne de 1,7%

→ Le Sicoval est l'intercommunalité qui a la plus forte croissance démographique

Des nouveaux habitants principalement venus du département de la Haute-Garonne

Origine géographique des nouveaux habitants du Sicoval en 2019

Nombre de nouveaux arrivants



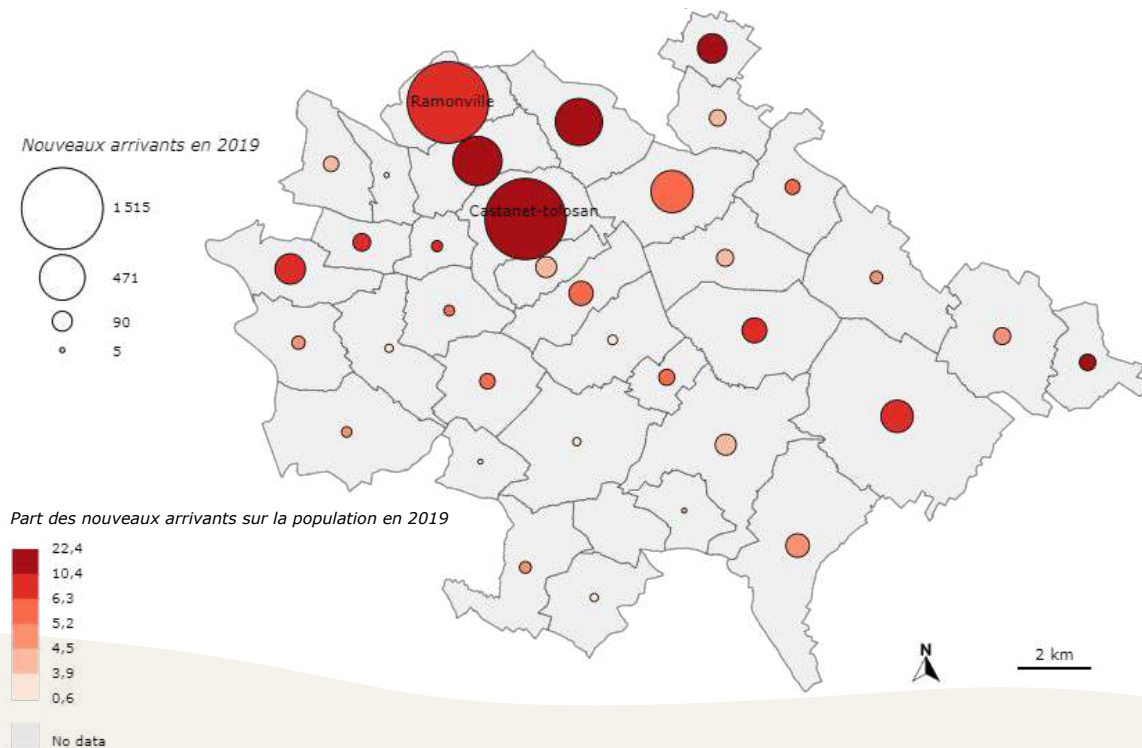
- Un flux de personnes en provenance de Haute-Garonne et du sud de la France principalement
- En particulier des grandes agglomérations y compris la région Ile de France



90 km

Une répartition concentrée des nouveaux habitants en 2019

Une importante installation concentrée au nord

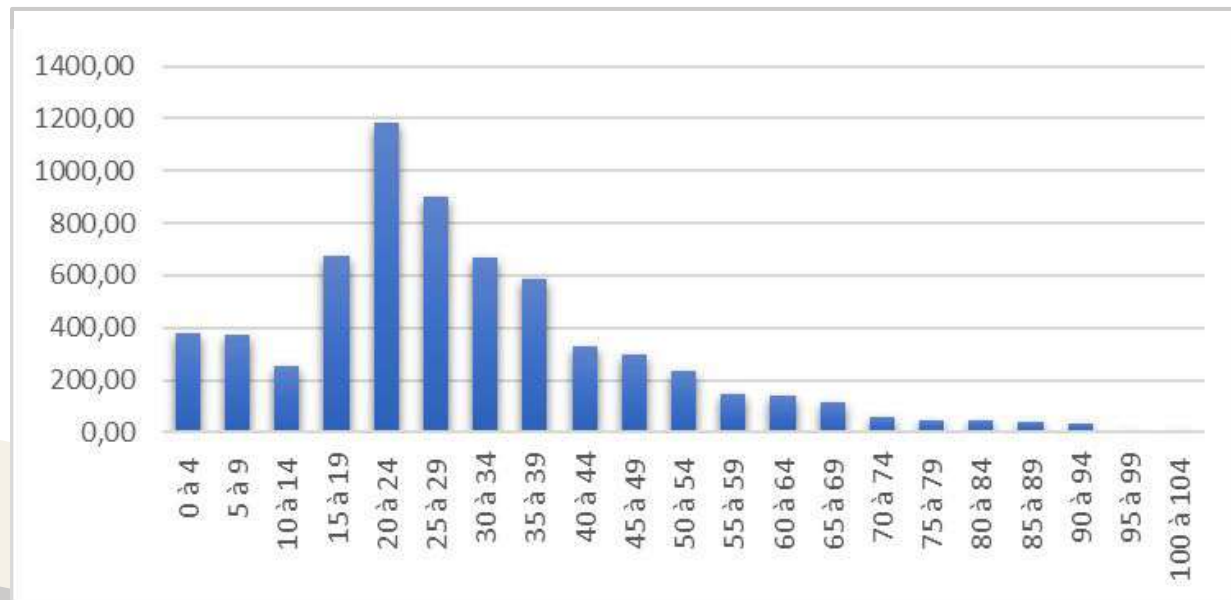


Le nord du Sicoval attire la majorité des nouveaux arrivants qui résident également le long de l'axe principal

→ Il y a une corrélation avec la densité démographique

L'arrivée de nouveaux habitants vient rajeunir le territoire

Répartition par âge des nouveaux arrivants en 2019

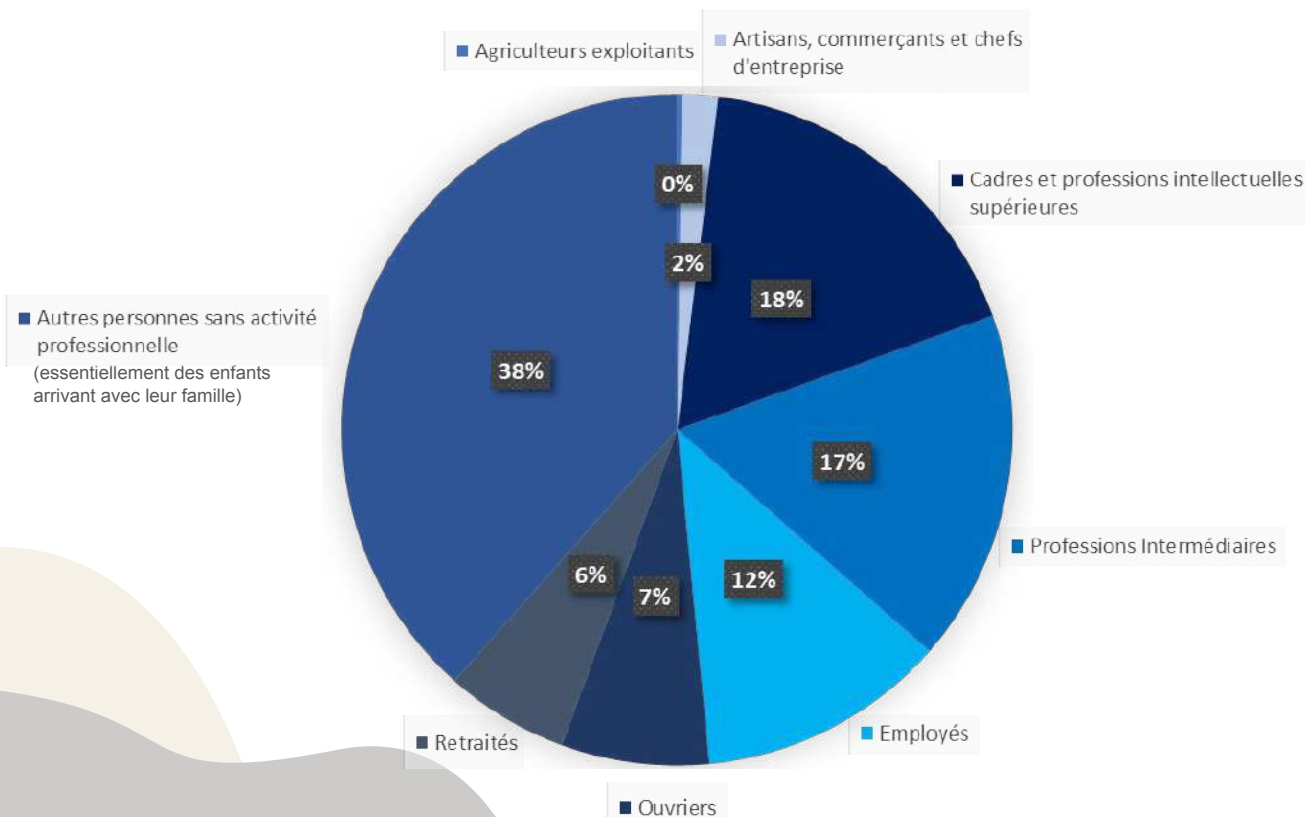


Source : Insee. Auteur : L3 APTER

- Une part plutôt importante d'enfants due aux nouvelles familles
- Une part des plus de 50 ans minoritaire
- Une surreprésentation des jeunes 15 à 29 ans, dont des étudiants

Mais qui ne restent pas nécessairement dans le territoire

Une surreprésentation des catégories socioprofessionnelles favorisées chez les nouveaux habitants

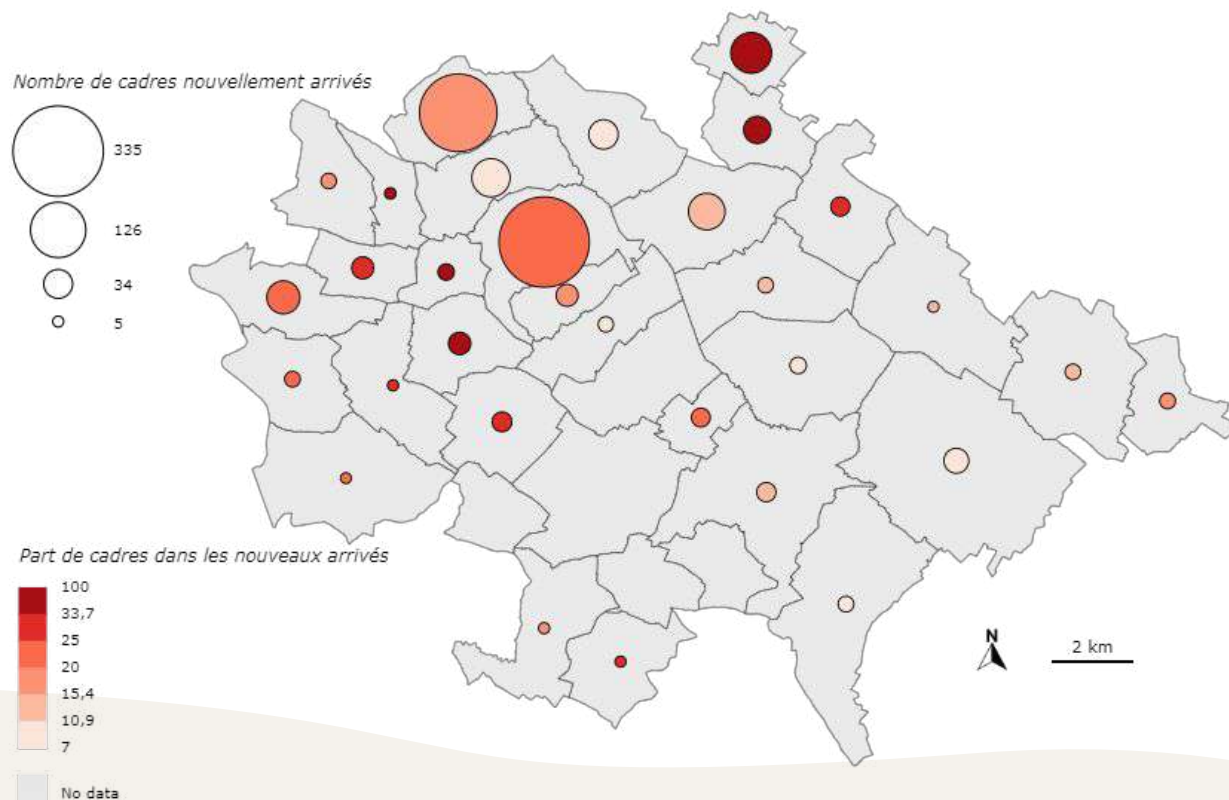


Les CSP les plus représentées :

- Cadres et professions intellectuelles supérieures
- Professions intermédiaires
- Retraités

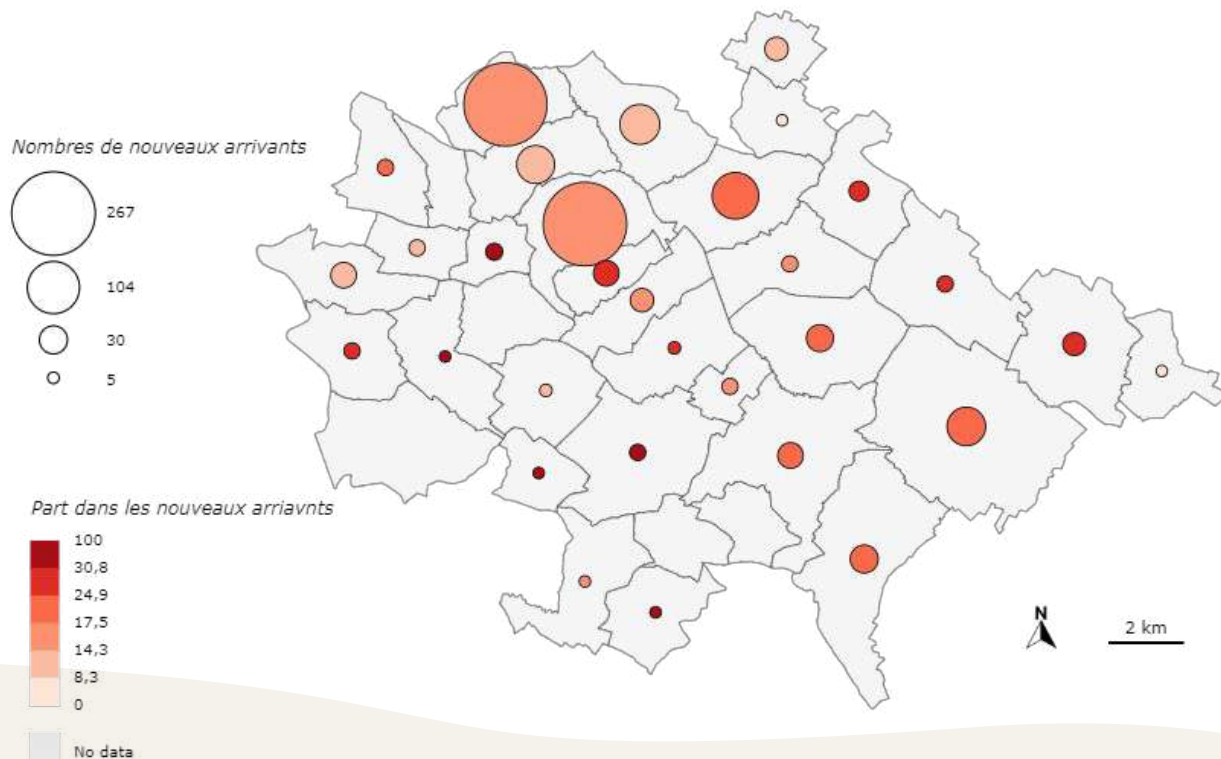
Une reproduction de la situation déjà existante

L'inégale répartition des cadres nouvellement arrivés dans le Sicoval (2019)



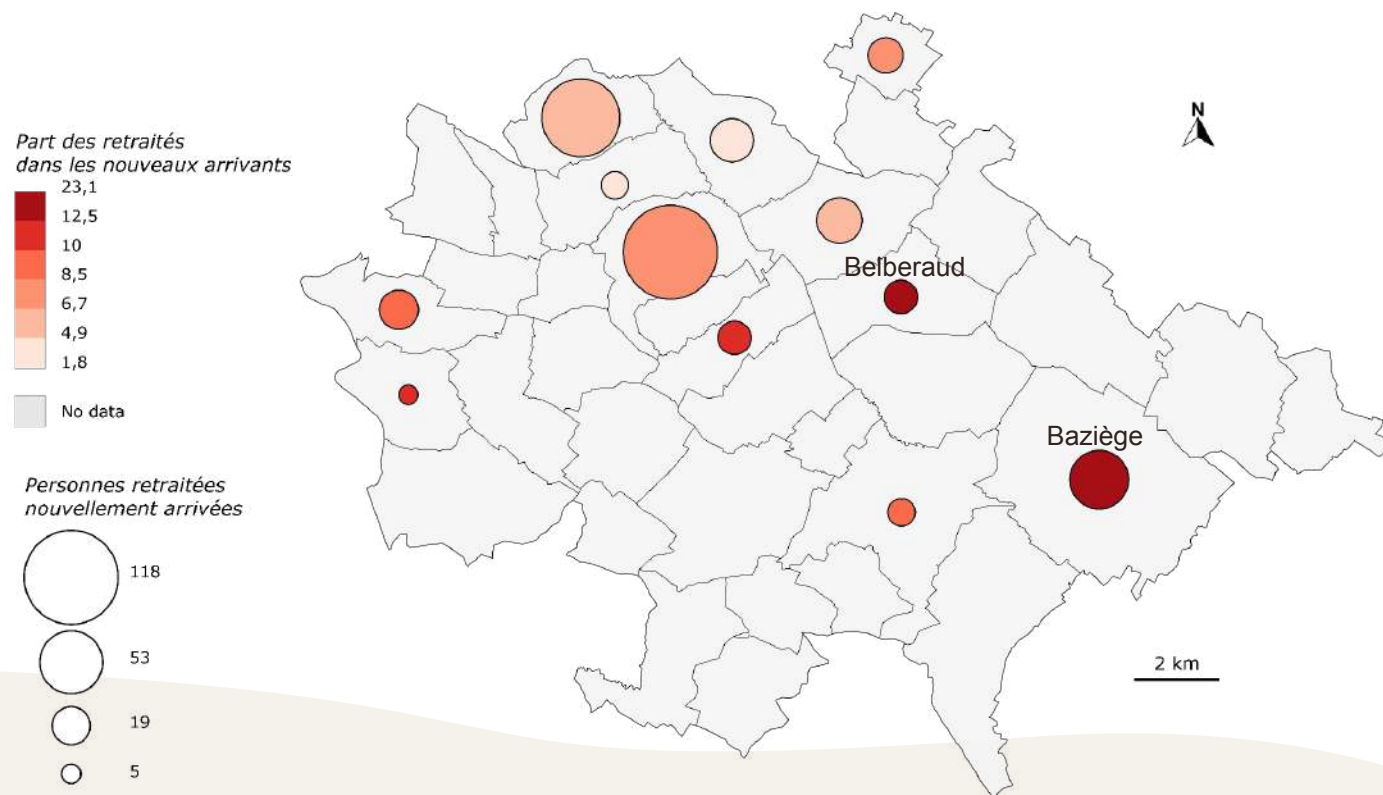
→ Les cadres ont tendance à s'installer au plus près de l'agglomération toulousaine

Une répartition plus homogène des professions intermédiaires dans les communes ayant le plus d'arrivées



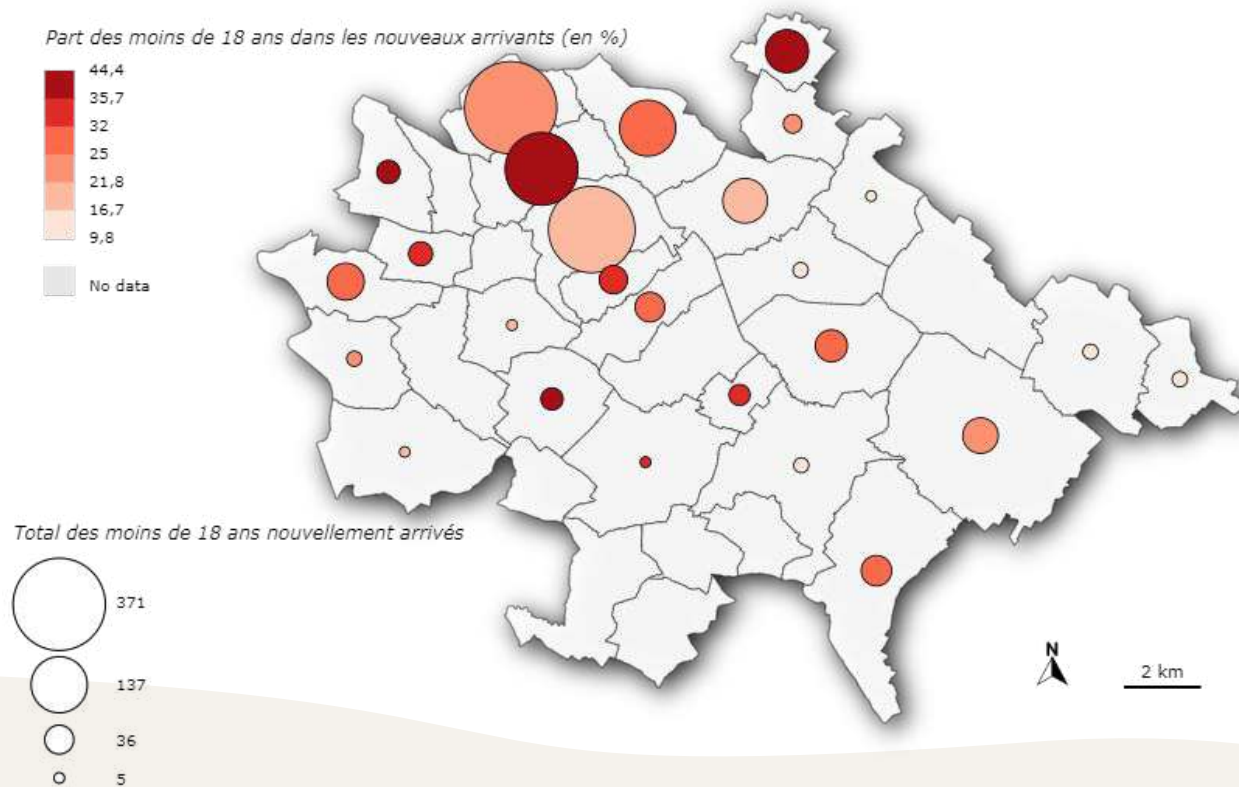
- Une concentration des professions intermédiaires à proximité des axes routiers structurants
- Une répartition plus harmonieuse des arrivées des professions intermédiaires par rapport aux arrivées générales

L'inégale répartition des retraités nouvellement arrivés dans le Sicoval (2019)



- Une arrivée dans le nord, où l'on retrouve les aménités urbaines
- Plusieurs communes plus rurales sont marquées, notamment Baziège et Belberaud
- Une répartition inégale qui pourrait correspondre à des logiques d'accessibilité et de mobilité

L'inégale répartition des populations de - 18 ans et familles dans les nouveaux arrivants en 2019



→ Une arrivée importante dans le nord des ailes et sur le corps du papillon

C - CADRAGE THÉORIQUE



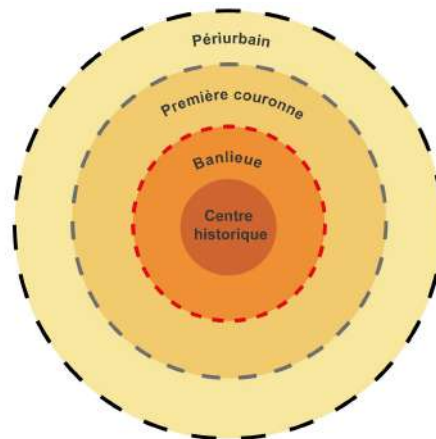
LE SICOVAL, UN PÉRIURBAIN TOULOUSAIN

Carte du Sicoval intégrant la limite pôle urbain / couronne périurbaine



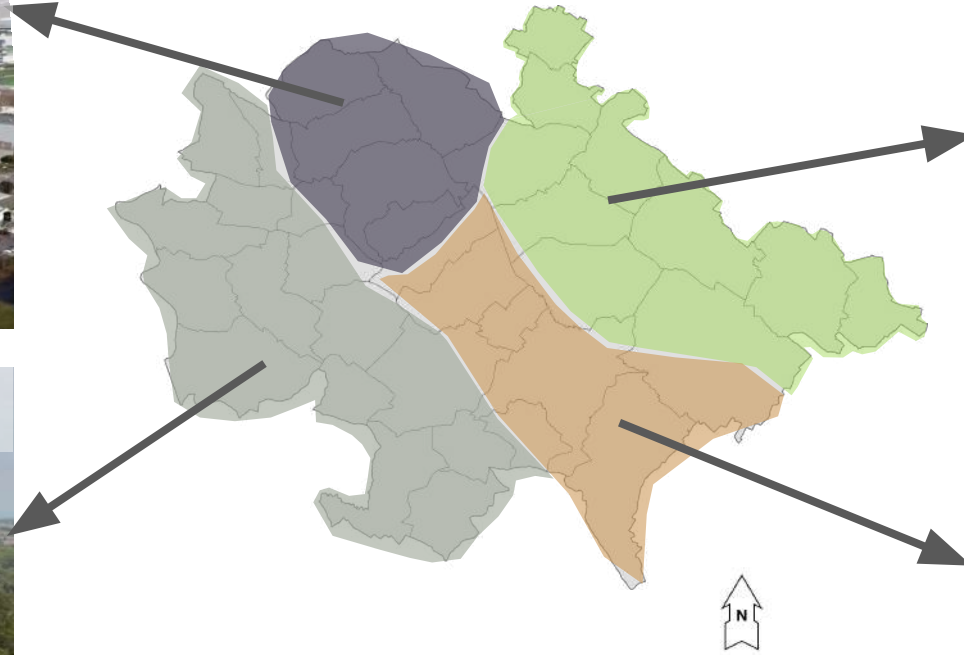
Le périurbain qualifie un type d'espace caractérisé par sa situation d'entre-deux, entre rural et urbain.

La ligne rouge est une lecture ancienne qui caricature un territoire vécu.



AIRE URBAINE **PÔLE URBAIN** **VILLE CENTRE**

DIFFÉRENTS PÉRIURBAINS AU SEIN DU SICOVAL (en collaboration avec L. Rougé)



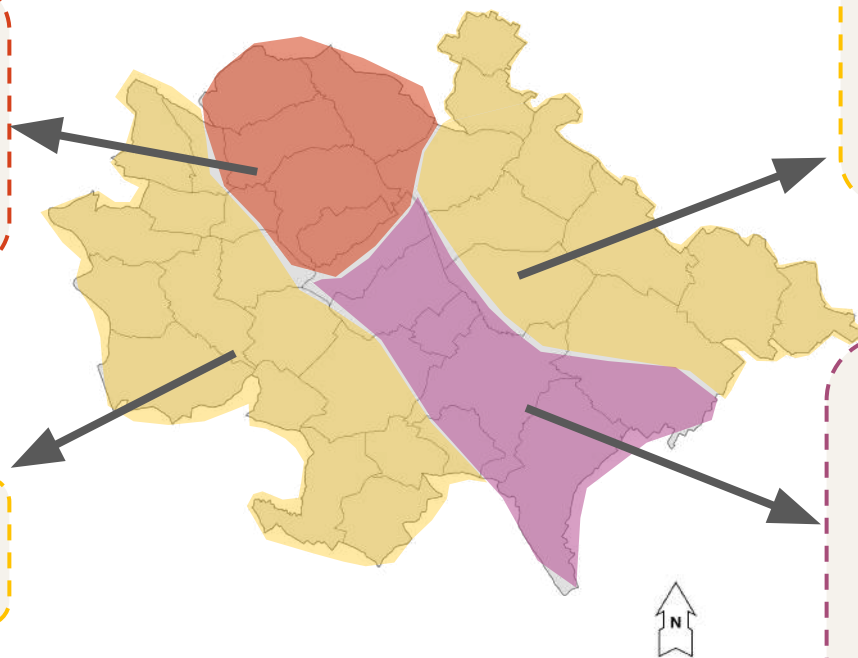
ET DIFFÉRENTES TRAJECTOIRES (en collaboration avec L. Rougé)

Intensification

- Morphologie de moins en moins périurbaine
- **Verticalisation** du bâti sur les grands axes
- Lieu de **projets innovants**

Préservation

- Espace à dominante **résidentielle et récréative**



Préservation

- Espace agricole pour un **usage professionnel**
- **Réflexion agri-urbaine** (enjeu avec la trame résidentielle et l'enjeu des sols)

Hybridation

- **Rural** à forte intégration avec l'urbain
- Enjeu d'**hybridité**
- Enjeu d'accueil de **nouvelles populations**
- Enjeu de **polarisation économique**
- Enjeu de **créer le périurbain de demain**

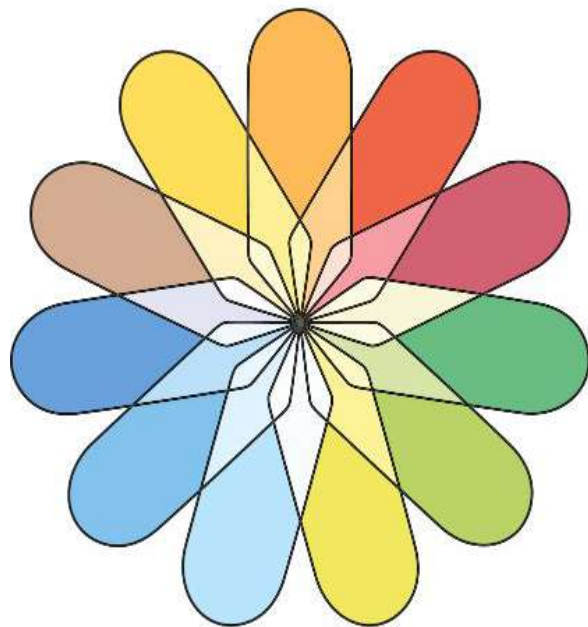
DÉFINITION DE LA QUALITÉ DE VIE

SELON L'INSEE :

“La qualité de vie des individus recouvre de multiples dimensions ayant trait au **développement humain** (santé, éducation, vie sociale), **aux conditions socio-économiques** (qualité de l'emploi, niveau de revenus) et **au cadre de vie** (environnement, accès aux services). D'autres facteurs peuvent **nuire à la qualité de vie** même s'ils ne concernent directement que certaines catégories de population : **inégalité entre les femmes et les hommes**, difficultés d'insertion professionnelle pour les jeunes, solitude des personnes âgées.”

Insee, Dossier Insee N°1519, 2016, "Une approche de la qualité de vie dans les territoires", Robert Reynard, Pascal Vialette, Pôle Synthèses locales.

DÉFINITION DE LA QUALITÉ DE VIE



Logement

Culture et loisirs

Santé

Infrastructures et services

Qualité de l'environnement

Sécurité personnelle

Engagement civique

Formation

Revenu et travail

Equilibre vie pro - privé

Mobilité

→ BIEN-VIVRE

- Résider

- Vivre-ensemble

→ TRAVAILLER
ÉTUDIER

→ SE DÉPLACER

HABITER

Source: OCDE (2014) How's Life in Your Region? Measuring Regional and Local Well-being for Policy Making; OCDE, Paris;

DÉFINITION DU BIEN-ÊTRE

“C’est le résultat d’une **relation subjective** entre une personne et/ou un groupe de personnes et un état ou un bien ; c’est une **interprétation**, bien évidemment subjective, du monde, une qualité que nous attribuons à un type de relation.”

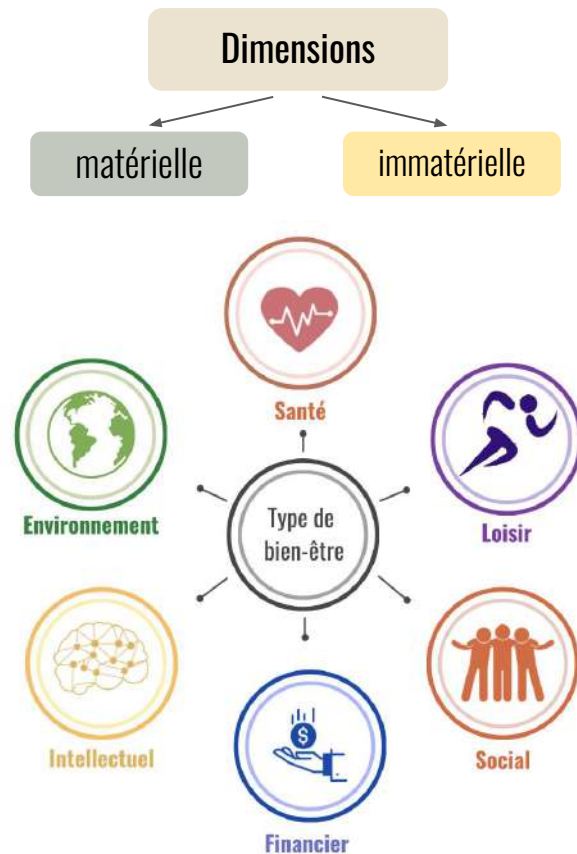
*Géographie du bien-être,
Antoine Bailly, géographe, 1981*

→ **DIFFÉRENTES APPROCHES**

→ **APPROCHE RELATIVE ET TERRITORIALE**

“Le bien-être n’est pas identique pour tous, à tout moment et en tout lieu. Il peut dépendre du **contexte géographique** et culturel dans lequel vivent les individus [...] pour mesurer le **bien-être territorial**, il faut pouvoir observer les opportunités offertes dans un territoire, les choix et le vécu des individus.”

*L’urbanisme du bien-être,
Lise Bourdeau-Lepage*



DÉFINITION DU BIEN-VIVRE

Il s'agit de "prendre en compte les dimensions sensorielles, émotives, affectives, symboliques qui façonnent les espaces et leurs paysages urbains".

Antoine Bailly et Jean-Pierre Marchand, 2016



Figure 4 : Le bien vivre territorial, interaction de quatre facteurs

Un socle de cohésion nécessaire à la vie quotidienne et au vivre ensemble, articulant des fonctions élémentaires autour de l'habitat, de l'éducation, de la santé, de la mobilité, et de la culture

L'accompagnement des mutations et des transitions des modèles économiques quel que soit le secteur d'activité dominant : agricole, touristique, industriel, de services (forme d'activité, qualité de l'emploi, formation)



La gestion de l'attractivité territoriale, des flux de nouveaux arrivants et des temps de vie : comment on accueille et comment on accompagne les parcours de vie

L'appropriation de la réalité des impacts du changement climatique, de l'artificialisation des sols, des risques et des aléas auxquels sont confrontés les territoires

Source : Laurence Barthe, Mariette Sibertin-Blanc. Le bien vivre dans les territoires de proximité : des facteurs aux capacités requises. L'exemple en Occitanie. 2020.

03

DYNAMIQUES TERRITORIALES

Au travers de 3 thématiques :

- A) Résider / Vivre-ensemble
- B) Travailler et étudier
- C) Se déplacer



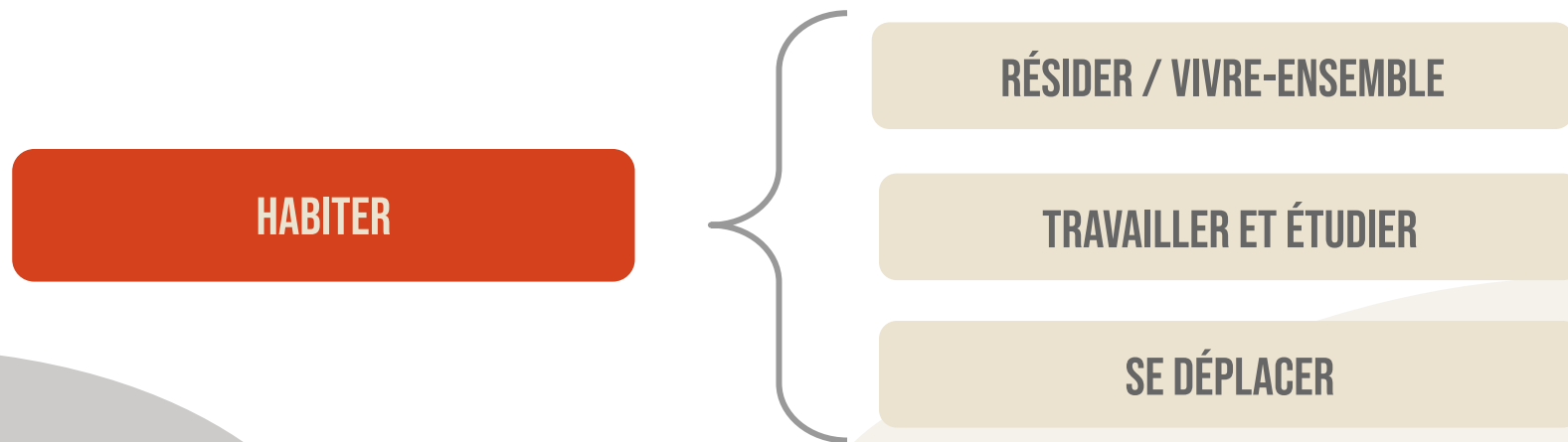
A) RÉSIDER / VIVRE-ENSEMBLE



Pourquoi utiliser **résider/vivre-ensemble** au lieu d'habiter ?

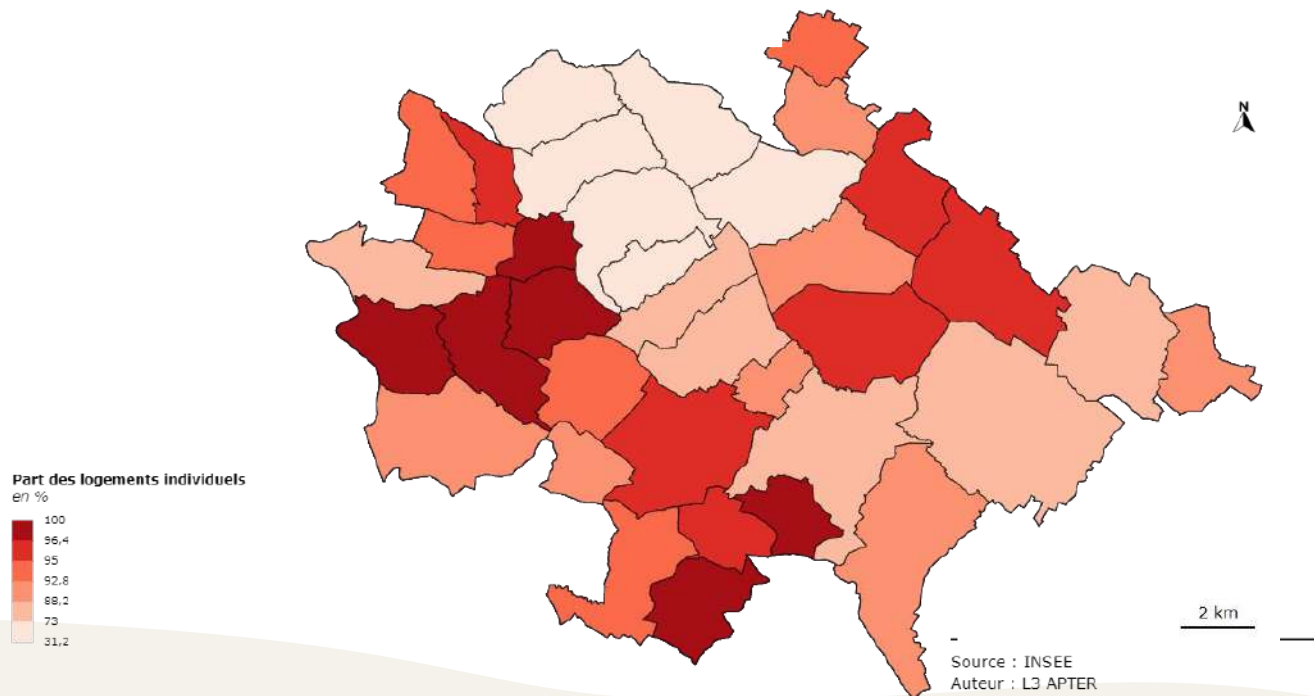
“Les modes d'habiter se construisent autour de plusieurs dimensions : résider mais également travailler, circuler, vivre ensemble. C'est-à-dire que la notion "d'habiter" englobe le fait **de résider, de travailler, de circuler**, de vivre ensemble, et on pourrait rajouter de produire, de se récréer, etc.”

Nicole Mathieu, « Mode d'habiter : un concept à l'essai pour penser les interactions hommes-milieus », dans Chenorkian R. (dir.), Les interactions hommes-milieus Quæ, Versailles, 2014.



Une répartition contrastée entre les types de logements

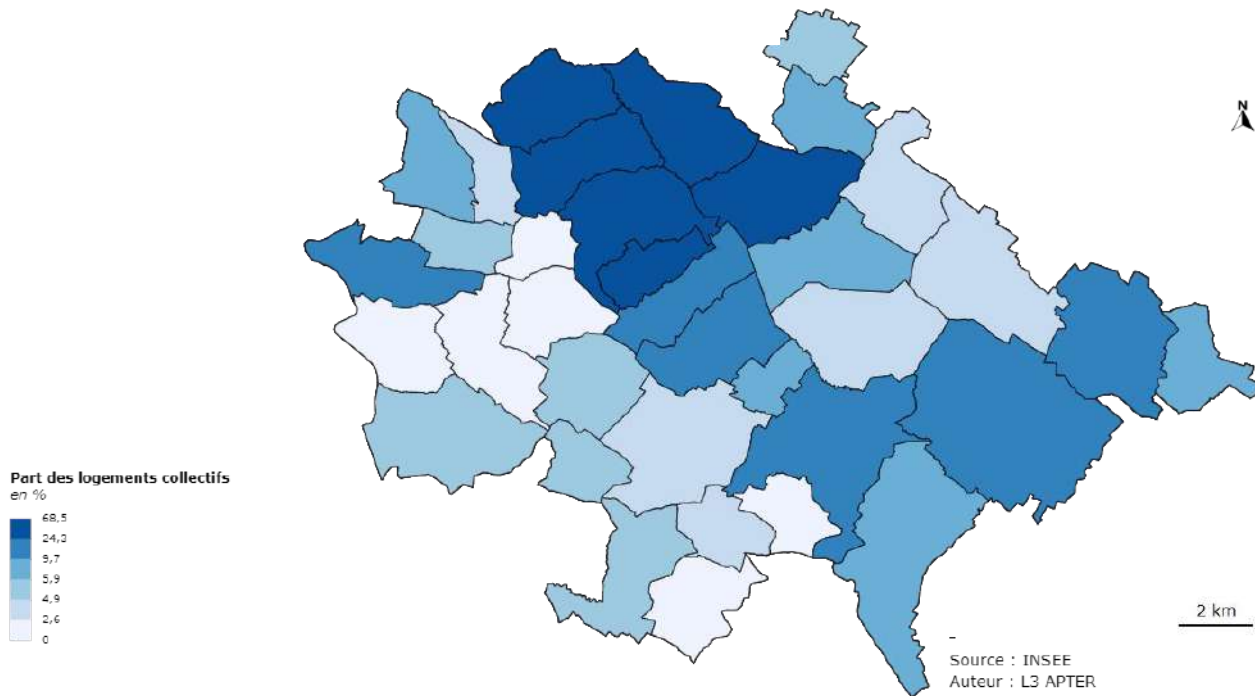
Une part importante des logements individuels concentrés sur les coteaux en 2019



- Un fort contraste entre les ailes ouest et est du papillon
- Le corps du papillon est peu doté en logements individuels
- Une part moins importante mais présente de logements individuels sur l'aile est du papillon

Une répartition contrastée entre les types de logements

Une part importante des logements collectifs concentrés au nord en 2019



- Un fort contraste entre les ailes ouest et est du papillon
- Le corps du papillon est peu doté en logements individuels
- Une part moins importante mais présente de logements individuels sur l'aile est du papillon

- A l'inverse, la tête du papillon est marquée par les logements collectifs
- Des logements collectifs présents dans le corps du papillon et dans le sud-est

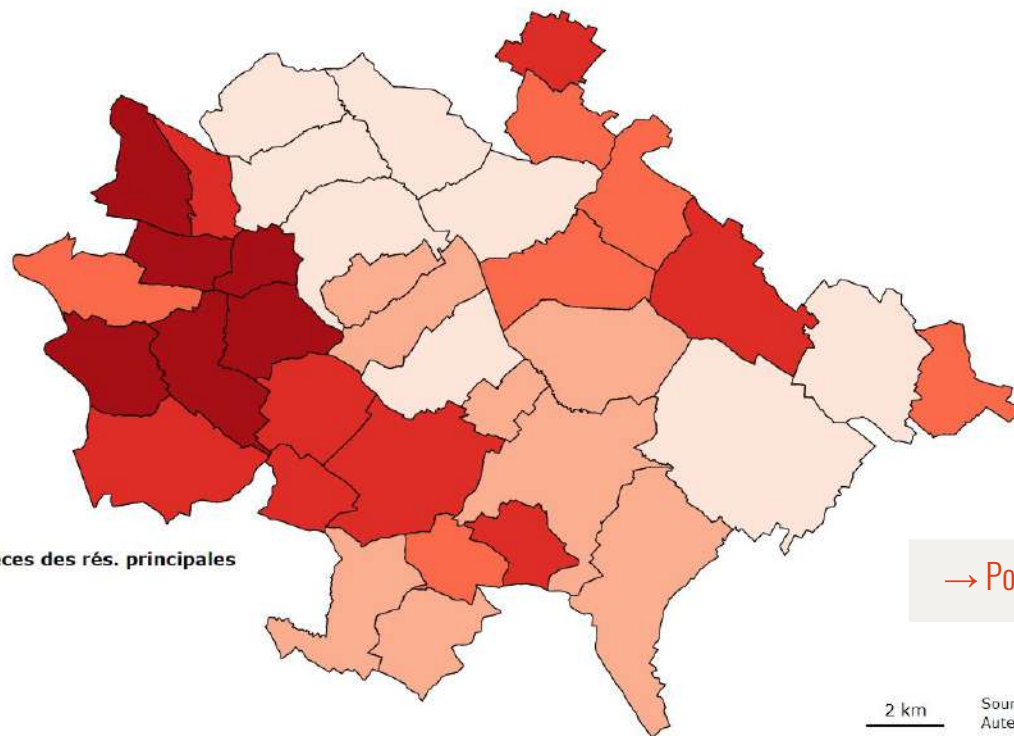
→ Risque de ségrégation socio-spatiale

→ Enjeu d'une offre résidentielle adaptée

→ Enjeu de la diversification de l'offre de logement

Des logements avec un grand nombre de pièces sur l'aile gauche du papillon

Un nombre de pièces plus important dans les résidences de l'aile ouest

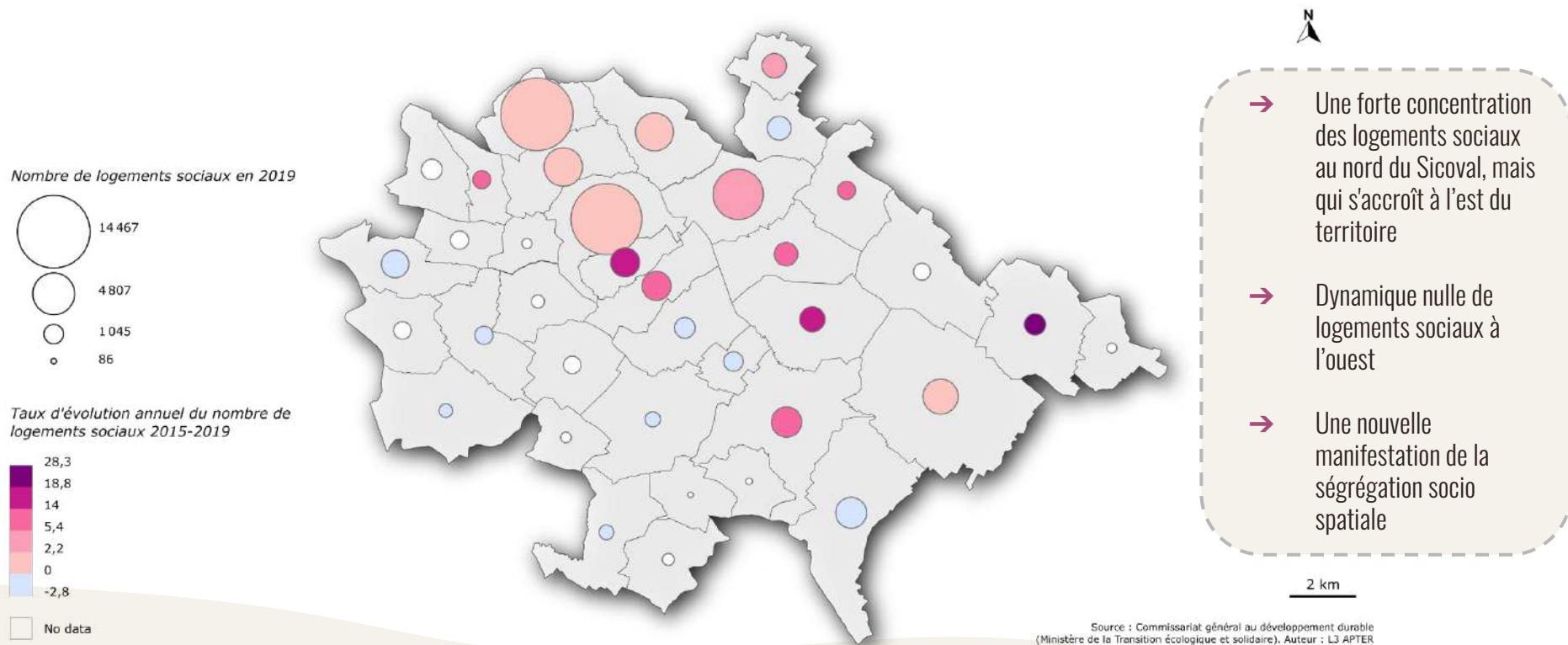


- Les résidences de l'aile ouest ont un plus grand nombre de pièces (6 en moyenne)
- A l'inverse, les résidences dans la tête du papillon et au sud-est ont un plus petit nombre de pièce

→ Pose la question du renouvellement des formes urbaines

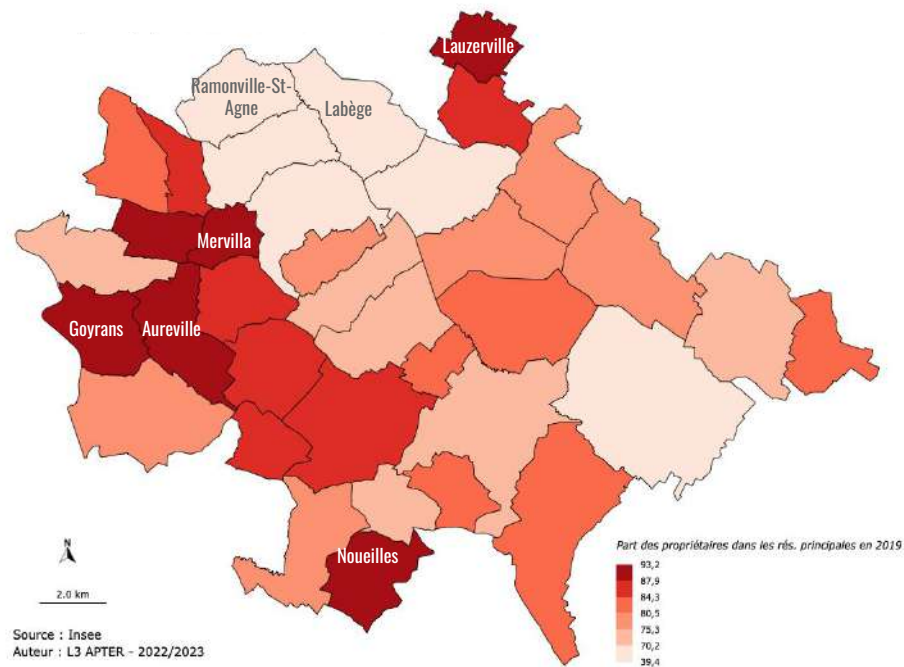
Source : INSEE
Auteur : L3 APTER

Une évolution contrastée des logements sociaux dans le Sicoval

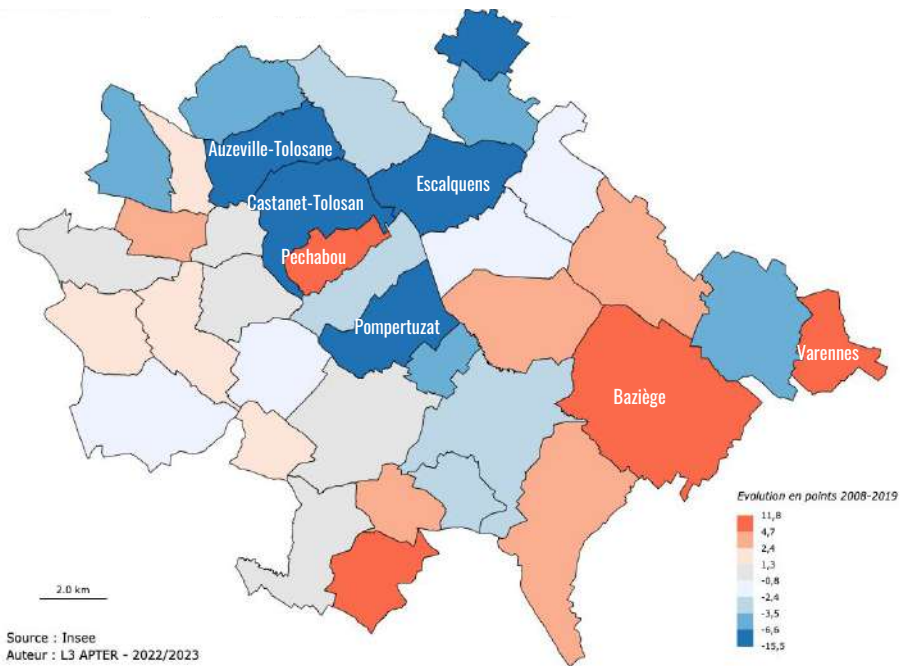


→ Enjeu d'encouragement à la mixité sociale

Une forte part des propriétaires sur le coteau ouest en 2019



Une évolution hétérogène de la part des propriétaires dans les résidences principales entre 2008 et 2019



→ Quelle accession à la propriété dans les communes accueillant la plus forte part de nouveaux arrivants ?

D'après la base de l'INSEE, il existe trois gammes d'équipements :

DE PROXIMITÉ

→ Dans le plus grand nombre de communes

Ex : Artisans du bâtiment, boulangeries, médecins généralistes, terrains de grands jeux, etc.

INTERMÉDIAIRE

→ Dans les communes de taille moyenne

Ex : Banques, supermarchés, laboratoires d'analyses médicales, police/gendarmerie, les piscines municipales, etc.

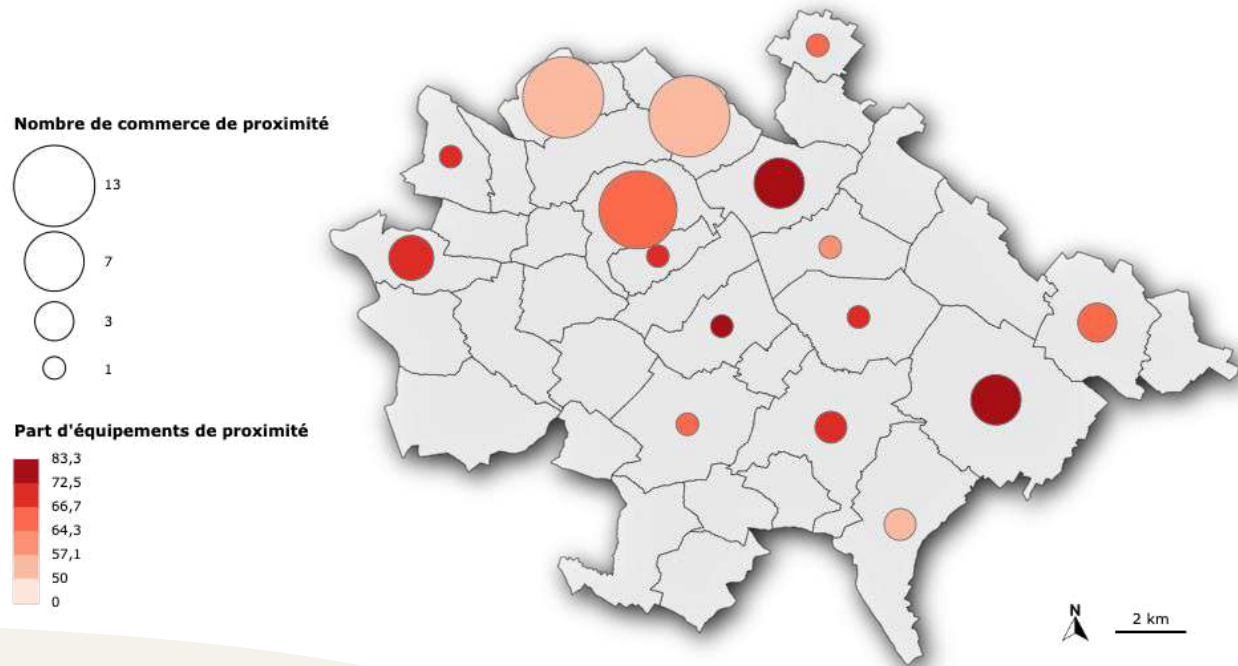
SUPÉRIEURE

→ Principalement dans les métropoles et chefs-lieux de régions

Ex : Opéras, cinémas, universités, lycées, hypermarchés, services d'urgences médicales, etc.

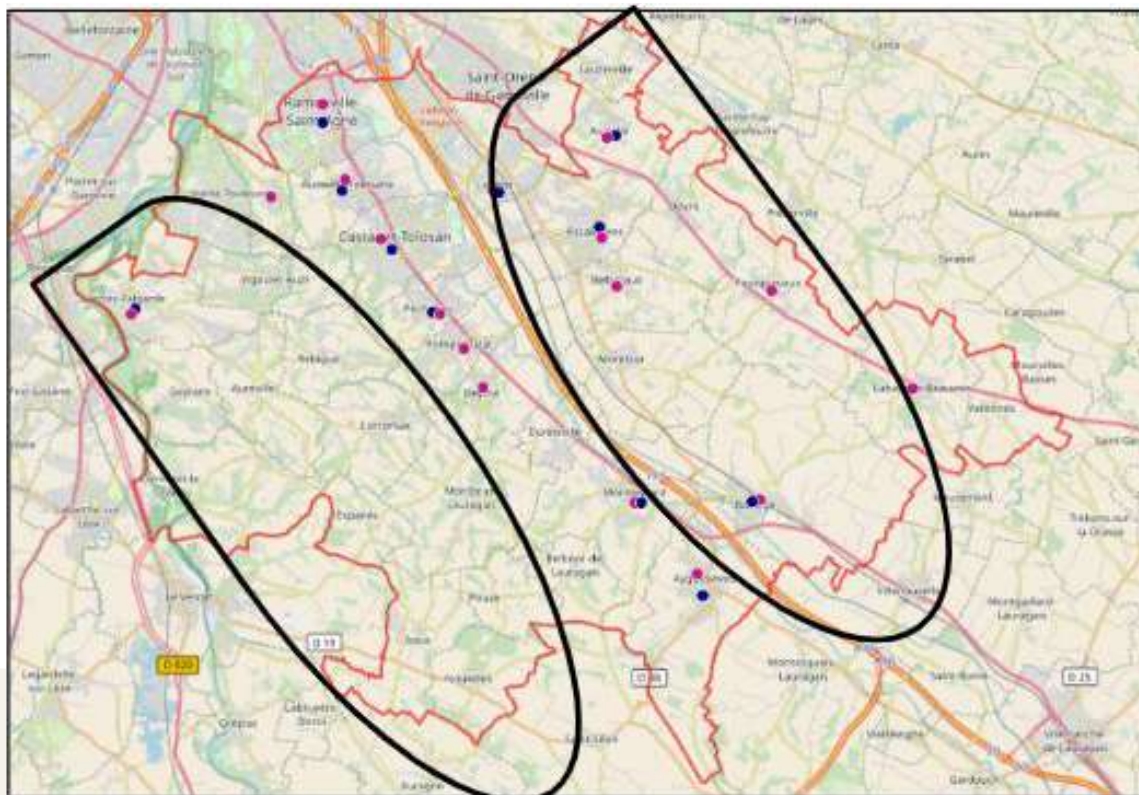
Une répartition inégale des commerces et services de proximité

Une majorité des équipements de proximité située dans le corps du papillon en 2021



- Beaucoup de communes ne sont pas dotées en équipements et services de proximité
- Ces équipements sont pour la plupart situés dans la tête et le corps du papillon

À travers les services de santé



- Les services de santé sont principalement le long de l'axe central, mais également dans le nord de l'aile est du papillon
- La majeure partie des coteaux ne bénéficient pas de services de santé



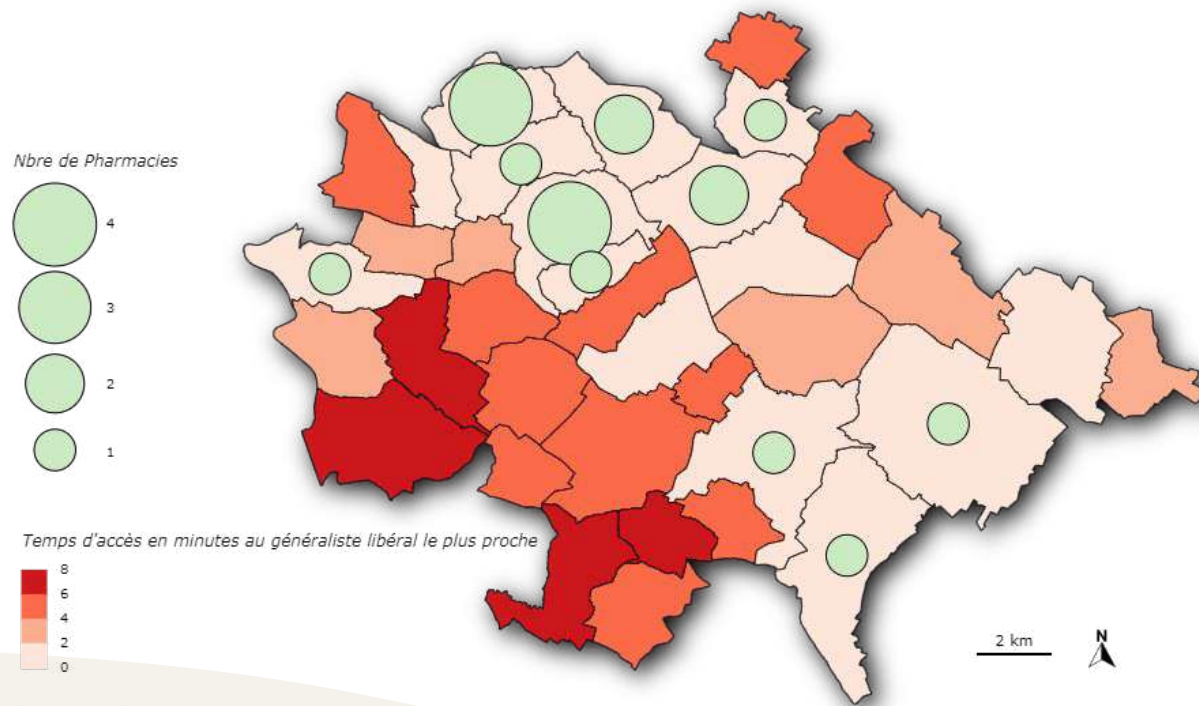
Pharmacie



Médecin généraliste

Source : INSEE Auteur : L3 APTER 2021-2022

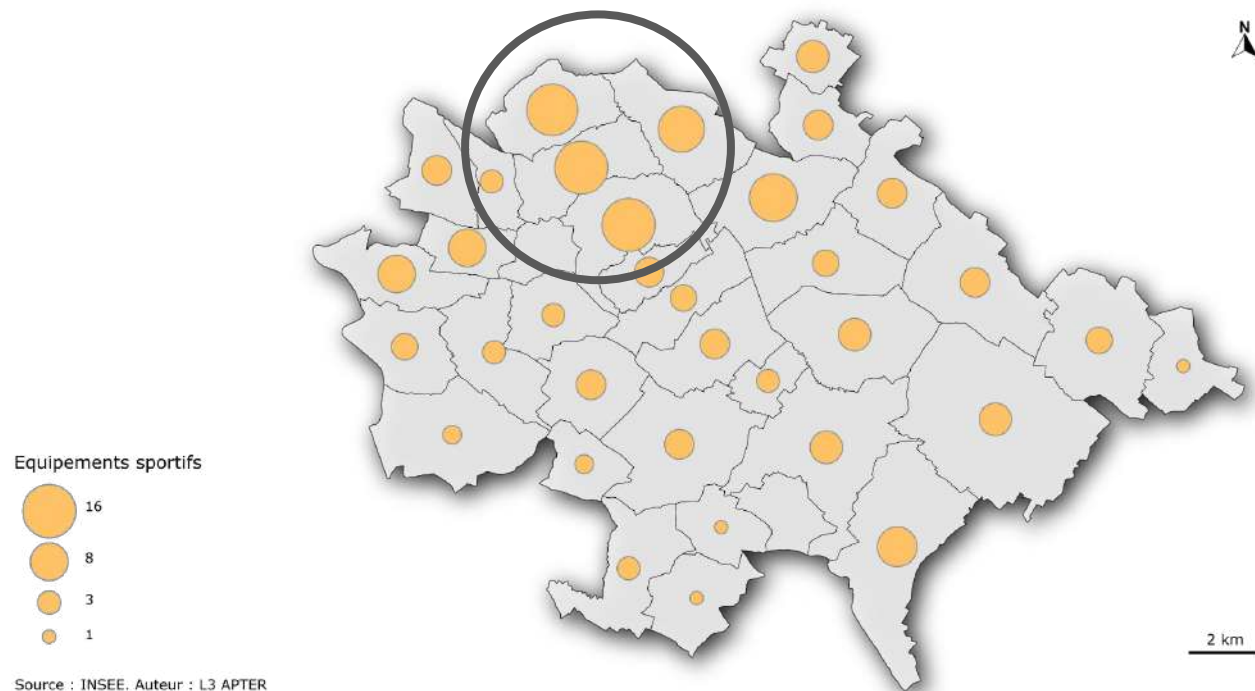
Un maillage très inégal des équipements de santé de proximité



Source : Carto Santé
Auteur : L3 APTER

- Les coteaux de l'aile ouest du papillon restent très peu équipés, contrairement à ceux de l'aile est
- Aussi, le temps d'accès inégal est accentué sur l'aile ouest
- L'axe central est comme toujours dans le territoire celui des équipements de proximité
- La tête du papillon et la queue concentrent le plus de services pharmaceutiques
- Un rôle bien affirmé de centralité secondaire dans la queue du papillon

À travers les équipements sportifs



Source : INSEE. Auteur : L3 APTER

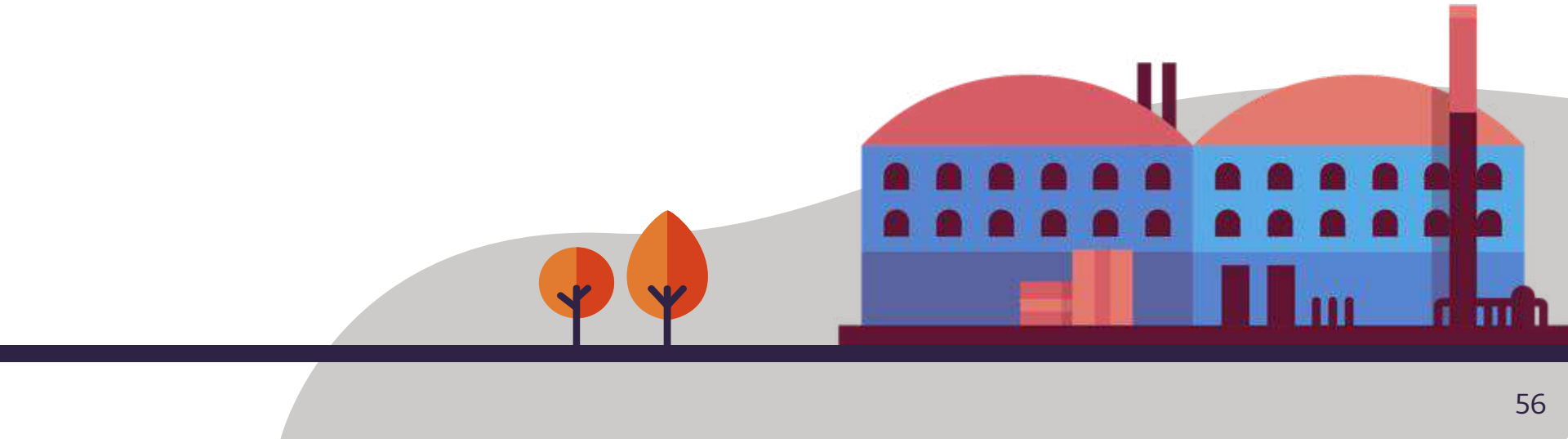
→ Les équipements sportifs sont plutôt bien répartis sur l'ensemble du territoire, même si on constate une plus forte présence dans la tête du papillon



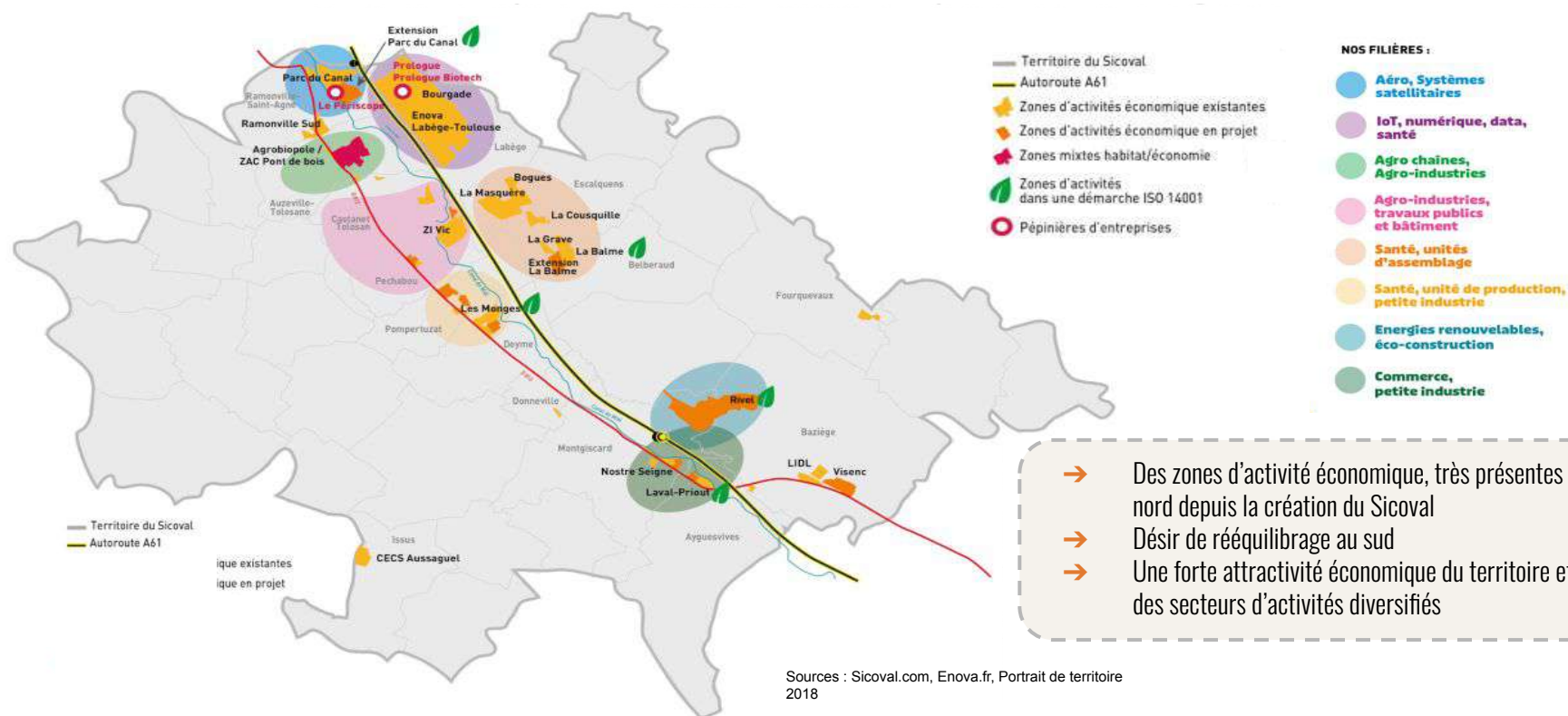
- Trame bleue
- Trame verte
- les corridors boisés et ouverts identifiés par le SRCE
- les continuités à maintenir et à restaurer identifiées par le SCoT de la grande agglomération toulousaine
- l'indice de connectivité de nul à très fort

→ Enjeu de conciliation entre densification urbaine et qualité environnementale

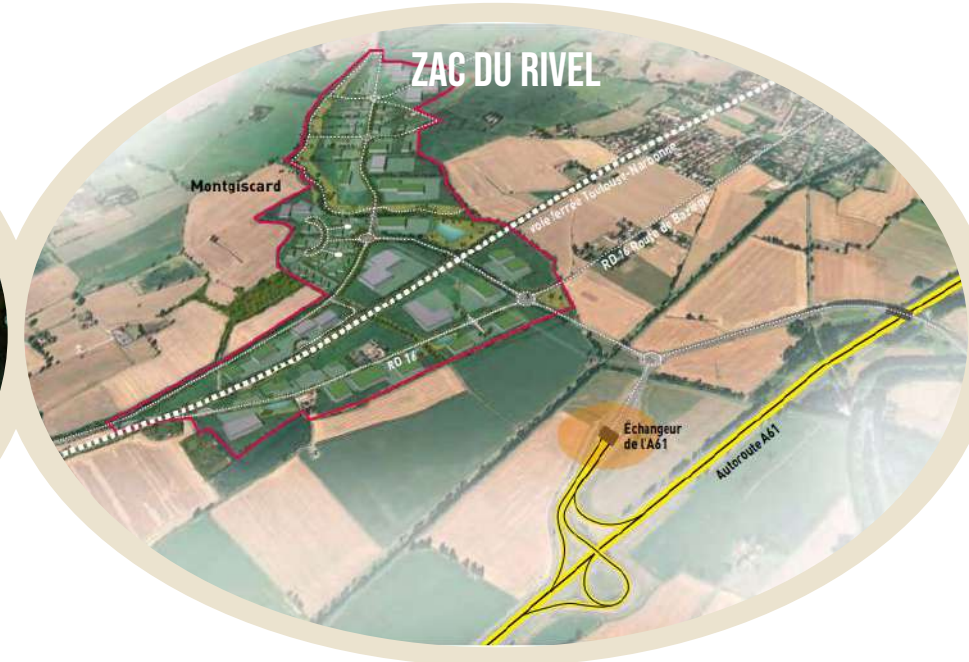
B) TRAVAILLER ET ÉTUDIER



Un territoire maillé par des zones d'activité économique diverses le long de son axe central

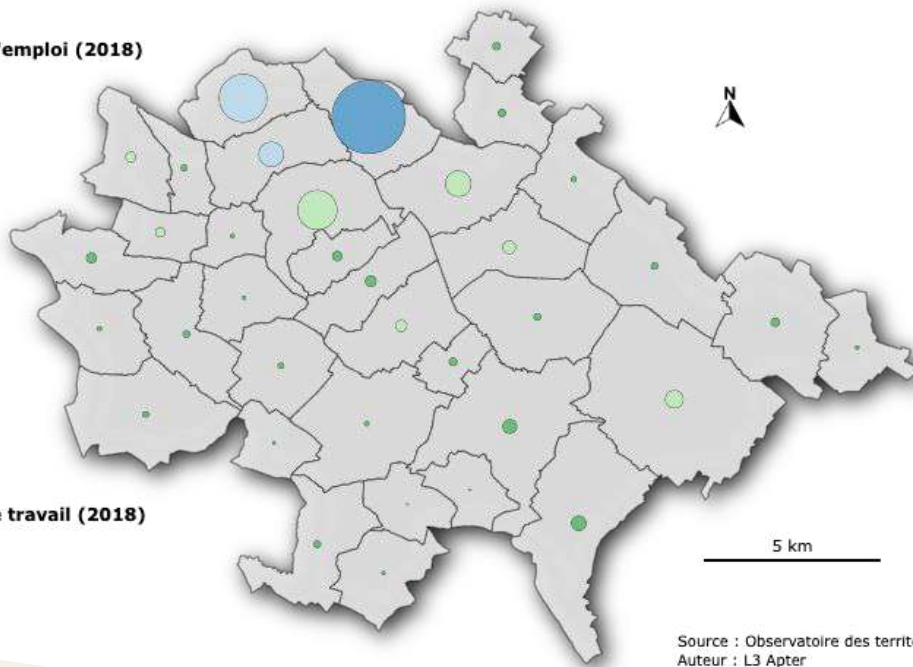
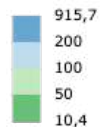


Deux exemples de zones d'activités

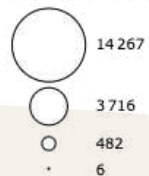


Une concentration de l'emploi au nord du Sicoval

Indice de concentration de l'emploi (2018)



Nombre d'emplois au lieu de travail (2018)

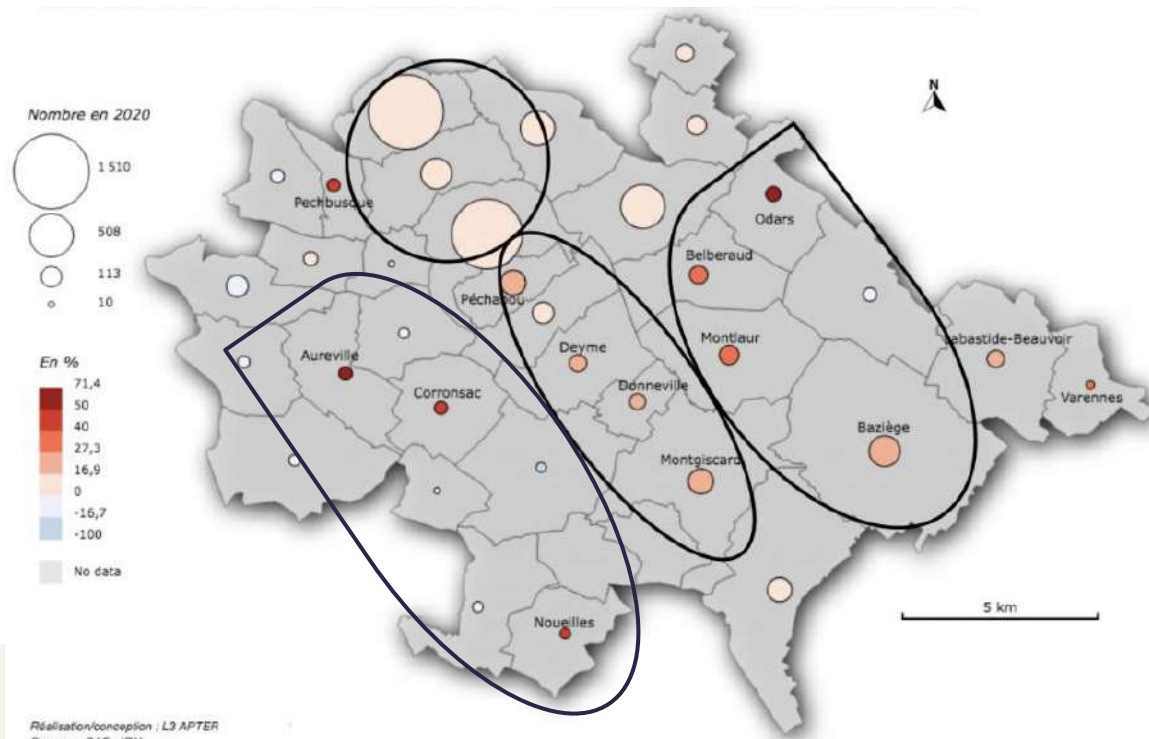


Source : Observatoire des territoires
Auteur : L3 Apter

- Les habitants du Sicoval se déplacent majoritairement hors de leur commune de résidence pour se rendre sur leur lieu de travail
- Un emploi concentré au nord sur les communes les plus intégrées au pôle urbain, notamment sur Labège et son pôle commercial

Une évolution hétérogène des demandeurs d'emploi sur le territoire

entre 2015 et 2020



Réalisation/conception : L3 APTER
Sources : CAF - IGN

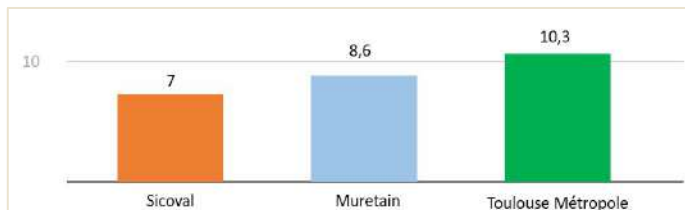
Les ailes du papillon

- Forte augmentation du nombre de demandeurs d'emploi

Au nord :

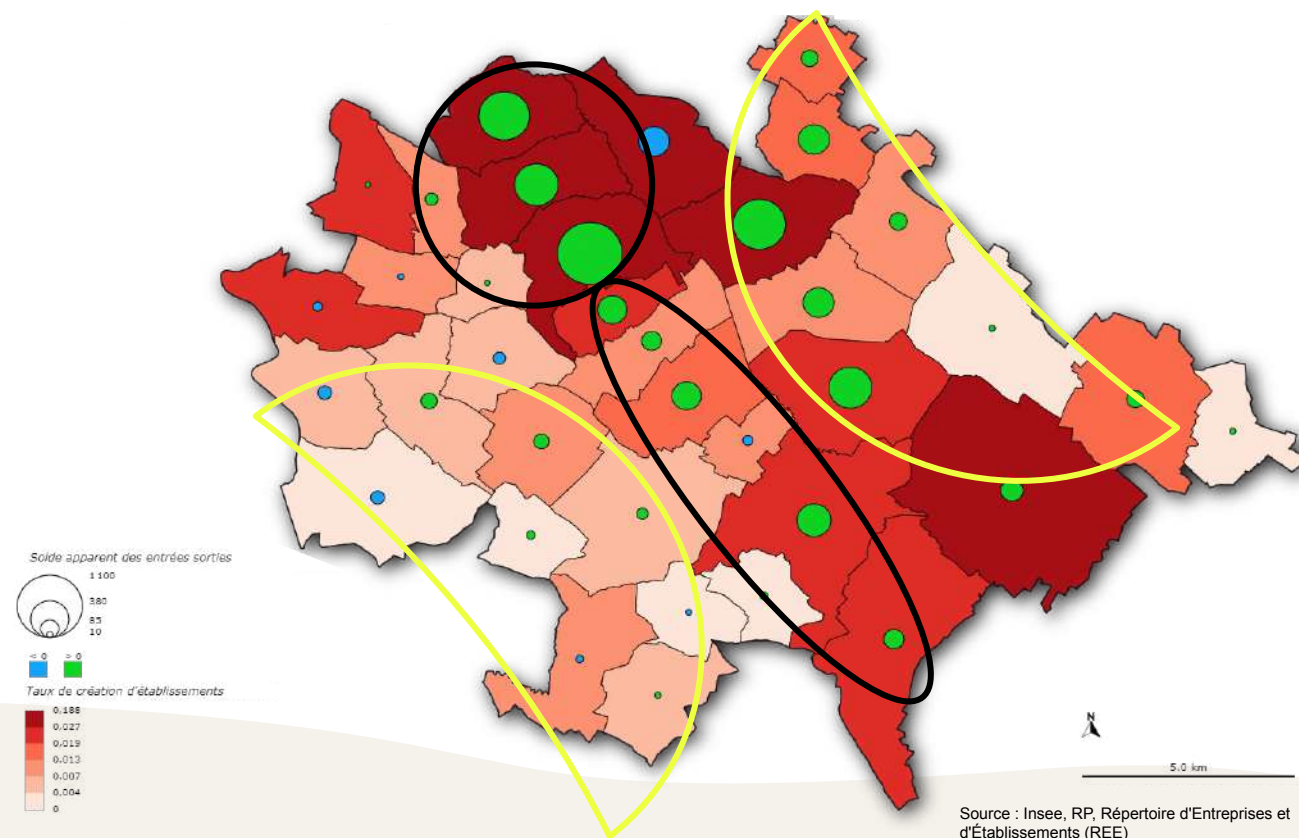
- Volume plus important proportionnellement à la population
- Mais ne connaît qu'une faible augmentation

Taux de chômage dans les intercommunalités de l'agglomération toulousaine en 2019 (en %)



Source : portraits de territoire INSEE
Auteur : L3 APTER

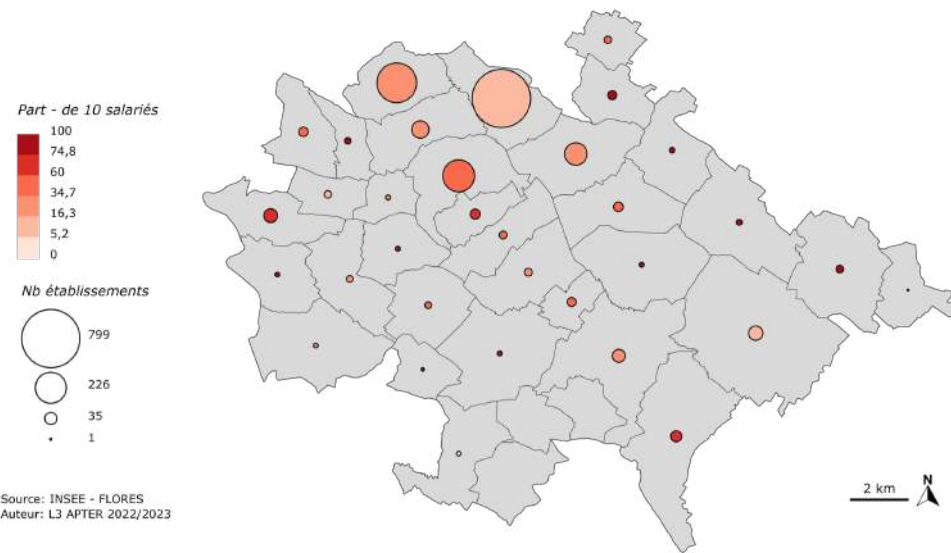
Une implantation inégale d'établissements sur le territoire en 2021



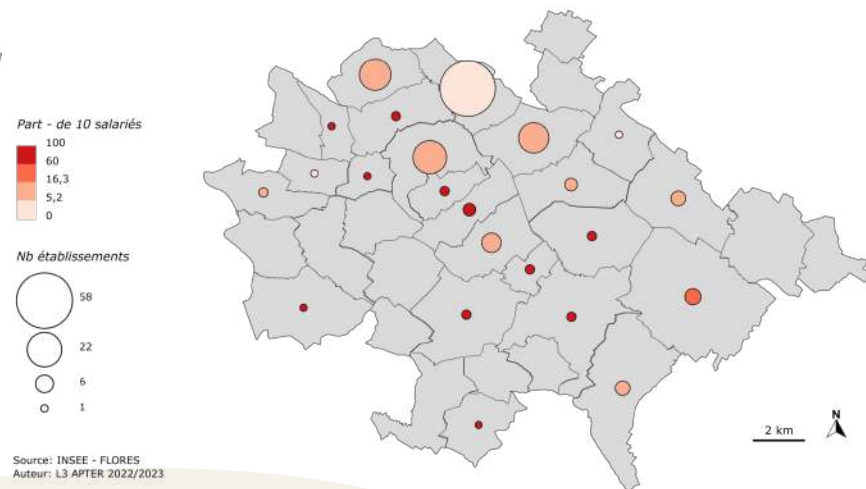
- Répartition inégale du taux de création d'établissements entre nord et sud
- Pôle d'activité proche de la métropole (avec Labège et Ramonville)
- Une **fracture entrepreneuriale**
- Limites administratives est-ouest fragiles (perte d'habitants + création d'établissements faible)
- Plus les communes accueillent l'implantation d'établissements, plus le solde migratoire est positif, à l'exception de Labège

Source : Insee, RP, Répertoire d'Entreprises et d'Établissements (REE)
Auteur : L3 APTER

Une répartition hétérogène des établissements de moins de 10 salariés dans le secteur du commerce en 2020

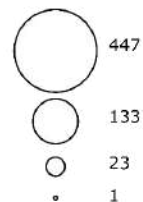


Une concentration relative des établissements de moins de 10 salariés dans le secteur de l'industrie en 2020, le long de l'axe nord-sud

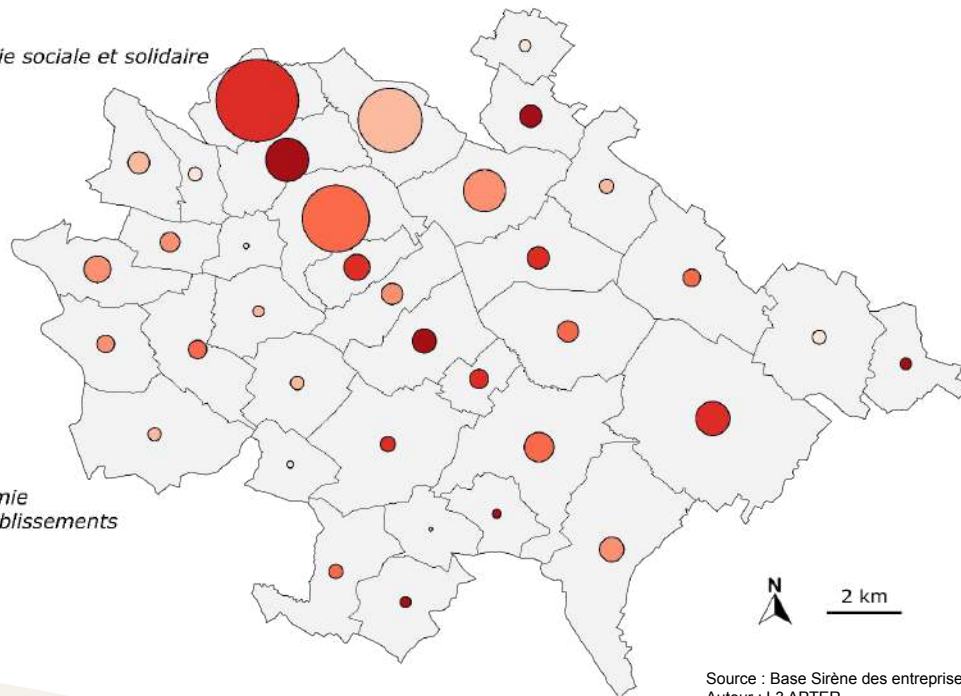
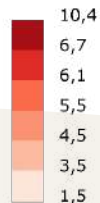


Une proportion plus importante des établissements de l'économie sociale et solidaire (ESS) le long de l'axe central en 2022

Nb d'établissement de l'économie sociale et solidaire



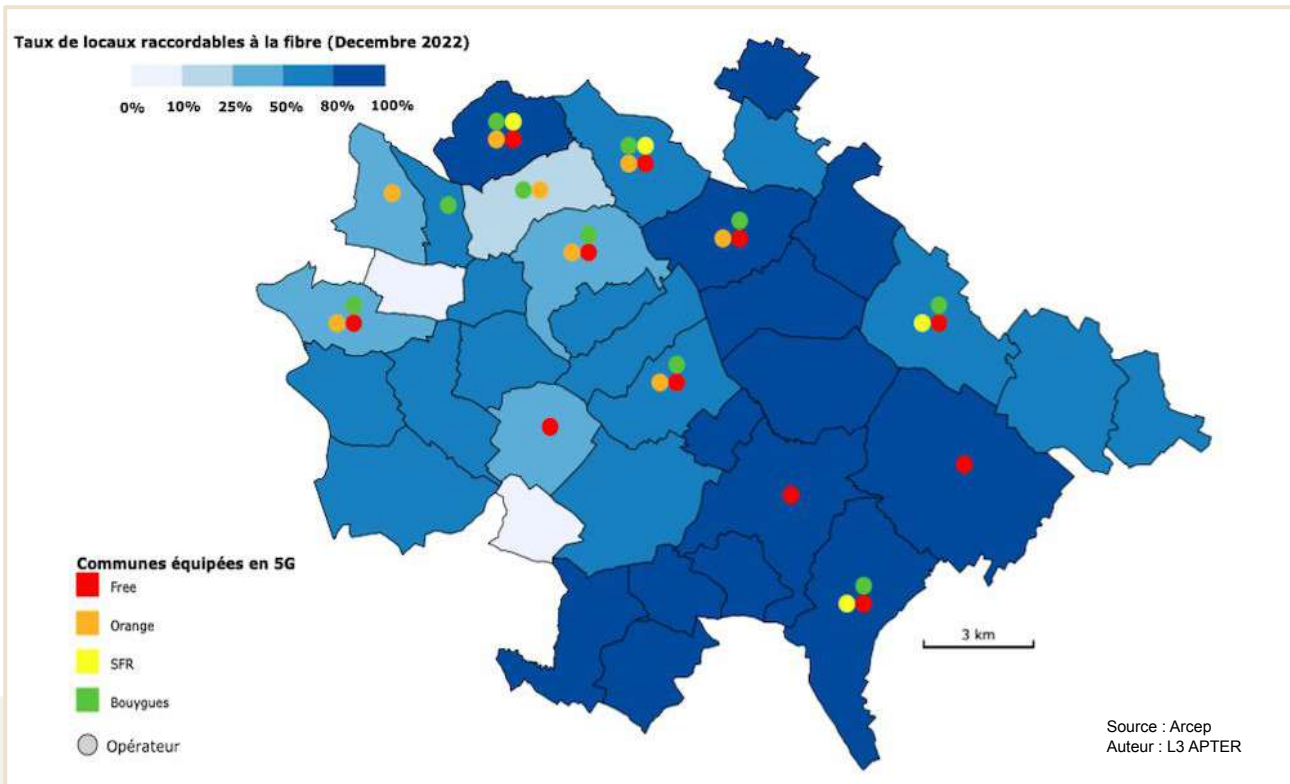
Part d'établissement de l'économie sociale solidaire sur tous les établissements



Source : Base Sirène des entreprises
Auteur : L3 APTER

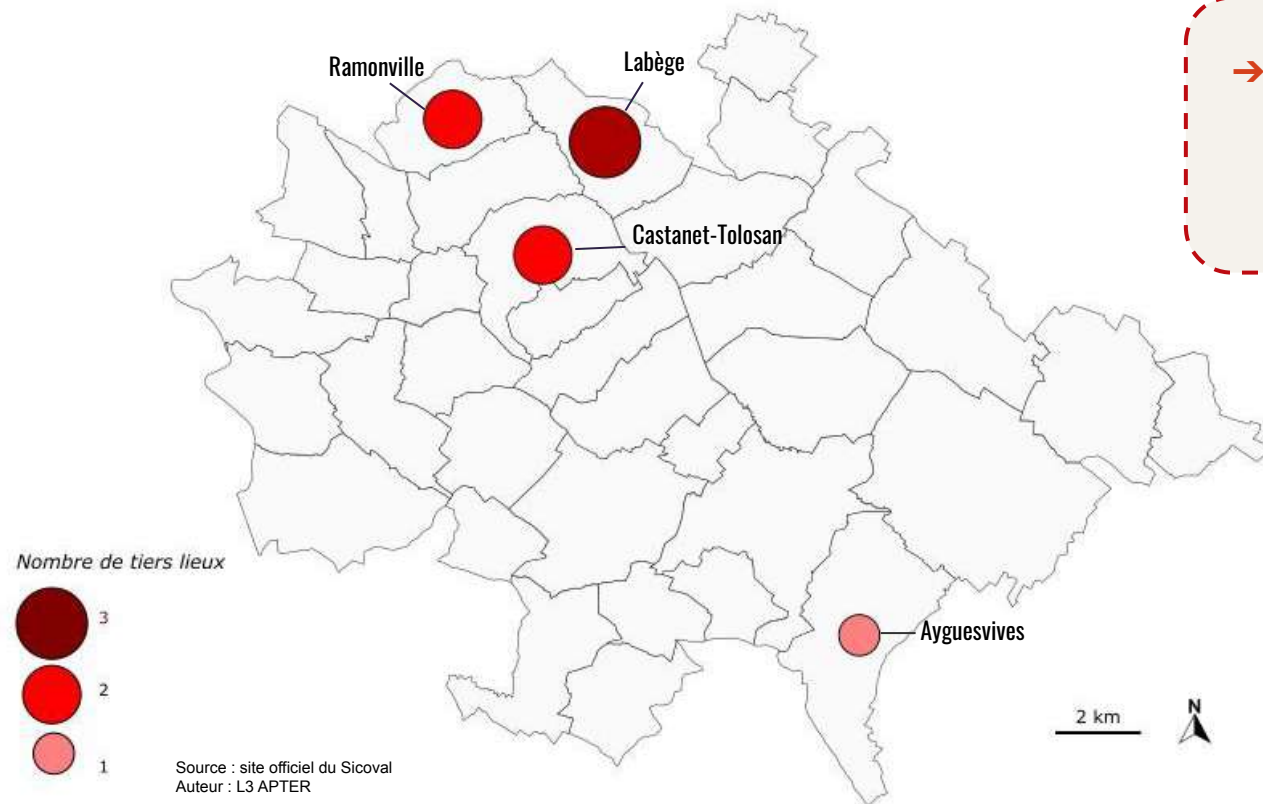
- Un ensemble d'entreprises organisées sous forme de coopératives, mutuelles, associations, ou fondations, dont le fonctionnement interne et les activités sont fondées sur un principe de solidarité et d'utilité sociale
- Une proportion plus importante de ces établissements le long de l'axe central

La couverture numérique du Sicoval, une situation en demi-teinte



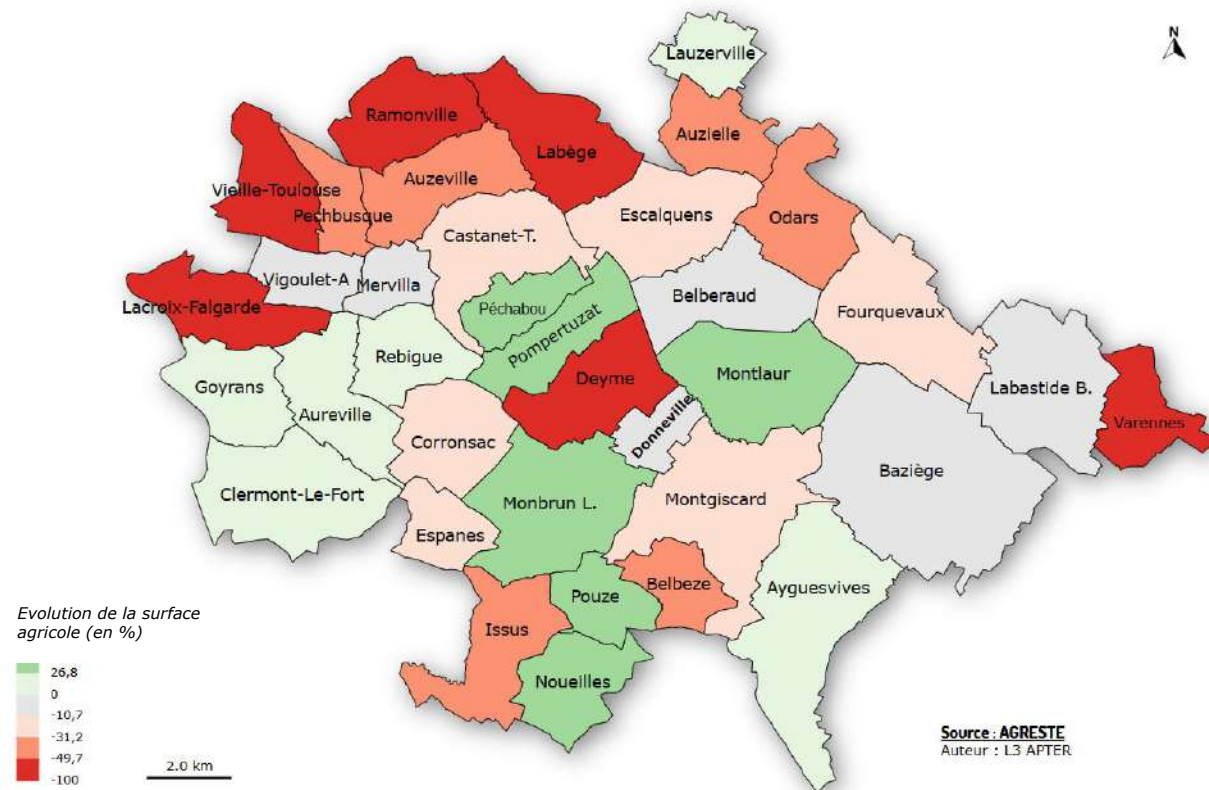
- Un territoire de plus en plus connecté même si, par son caractère périurbain, le raccordement à la fibre reste lacunaire
- La 5G reste très cantonnée au nord et le long de l'axe structurant

Une répartition des tiers lieux très polarisée



→ Le développement de nouveaux tiers lieux est une piste d'amélioration pour réduire la fracture numérique et flexibiliser les modes de travail

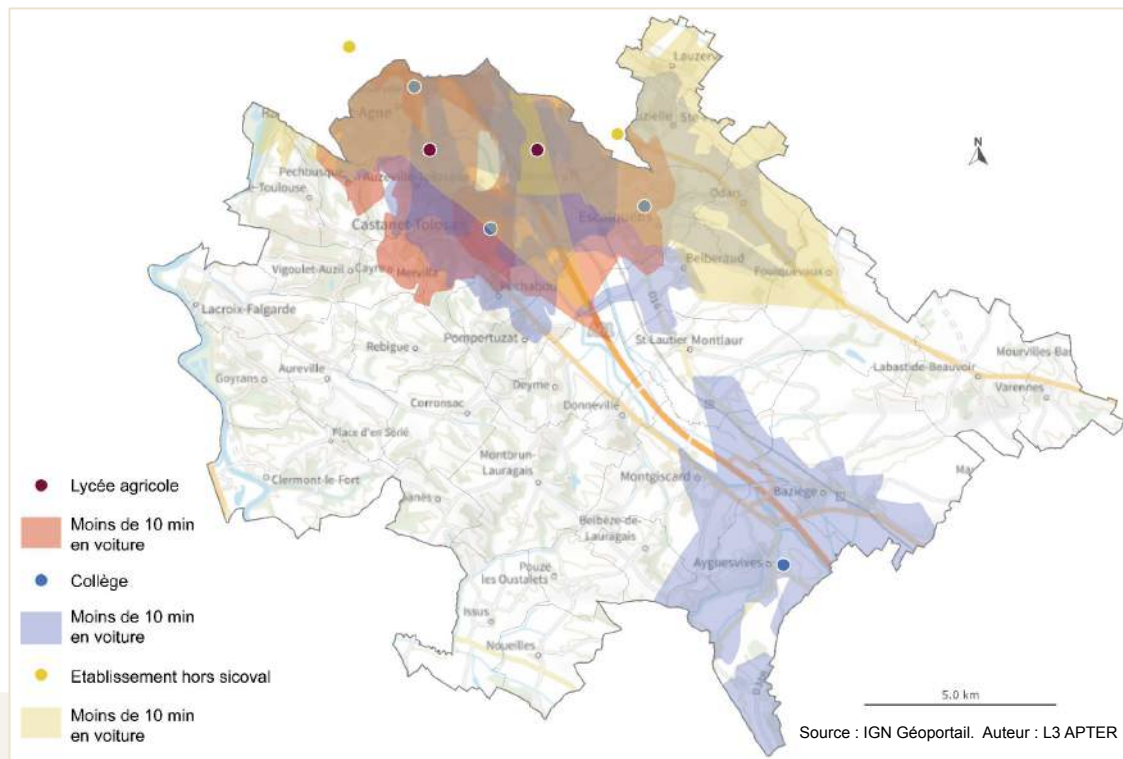
Evolution de la surface agricole entre 2010 et 2020



- En tant que **secteur économique**, l'agriculture, une activité sous pression malgré des efforts de préservation du foncier agricole
- Une forte consommation d'espaces agricoles principalement au nord du Sicoval à l'exception de Deyme et Varennes
- Diminution de la surface agricole utile due à la construction d'équipements, de logements, de ZAC

Un temps d'accès inégal aux établissements du secondaire

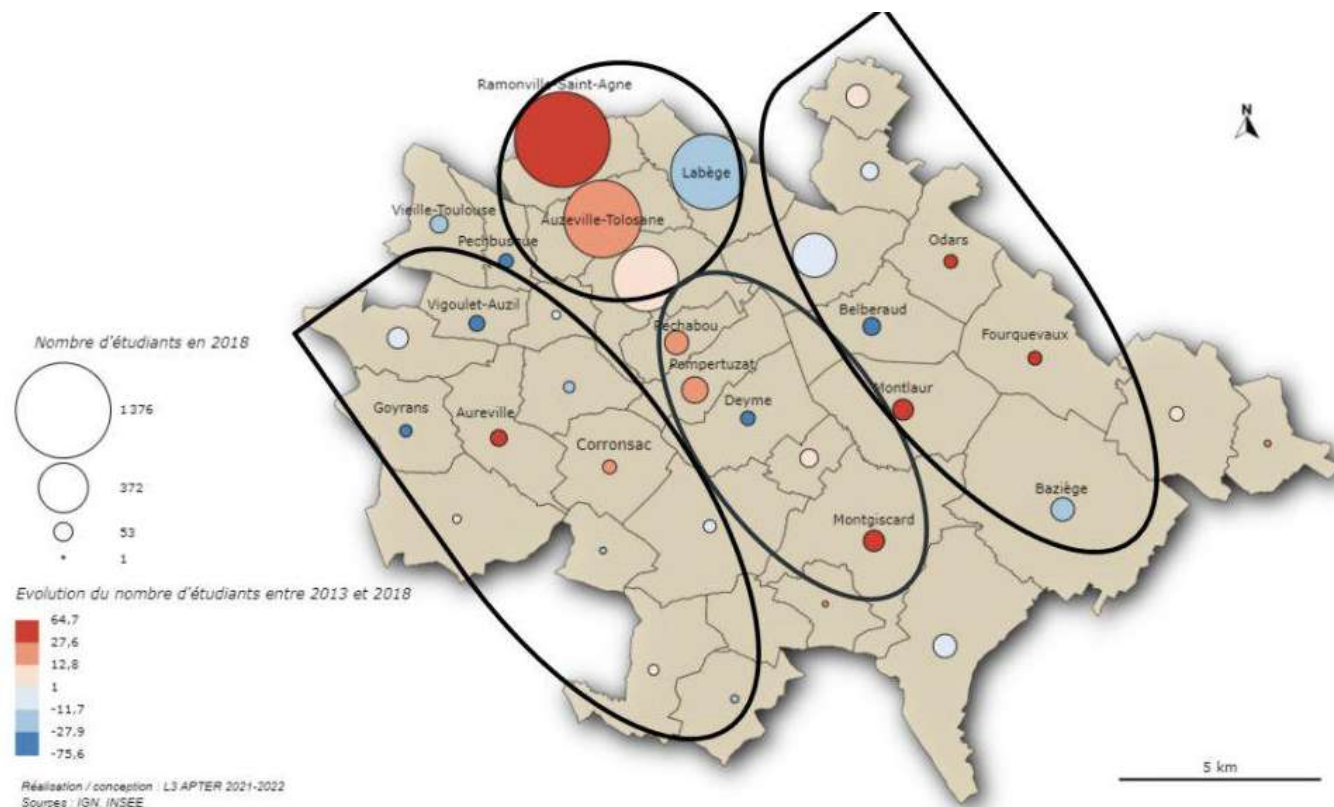
Isochrone à 10 min d'accès en voiture



- Accéder aux équipements scolaires est une préoccupation majeure pour les populations
- On note une concentration des établissements
- Une absence de plus en plus problématique de lycée général sur le territoire, qui met en évidence une offre inadaptée à la croissance démographique

→ Une localisation des établissements du secondaire très concentrée

Une évolution hétérogène du nombre d'étudiants entre 2013 et 2018, parmi les 18-25 ans

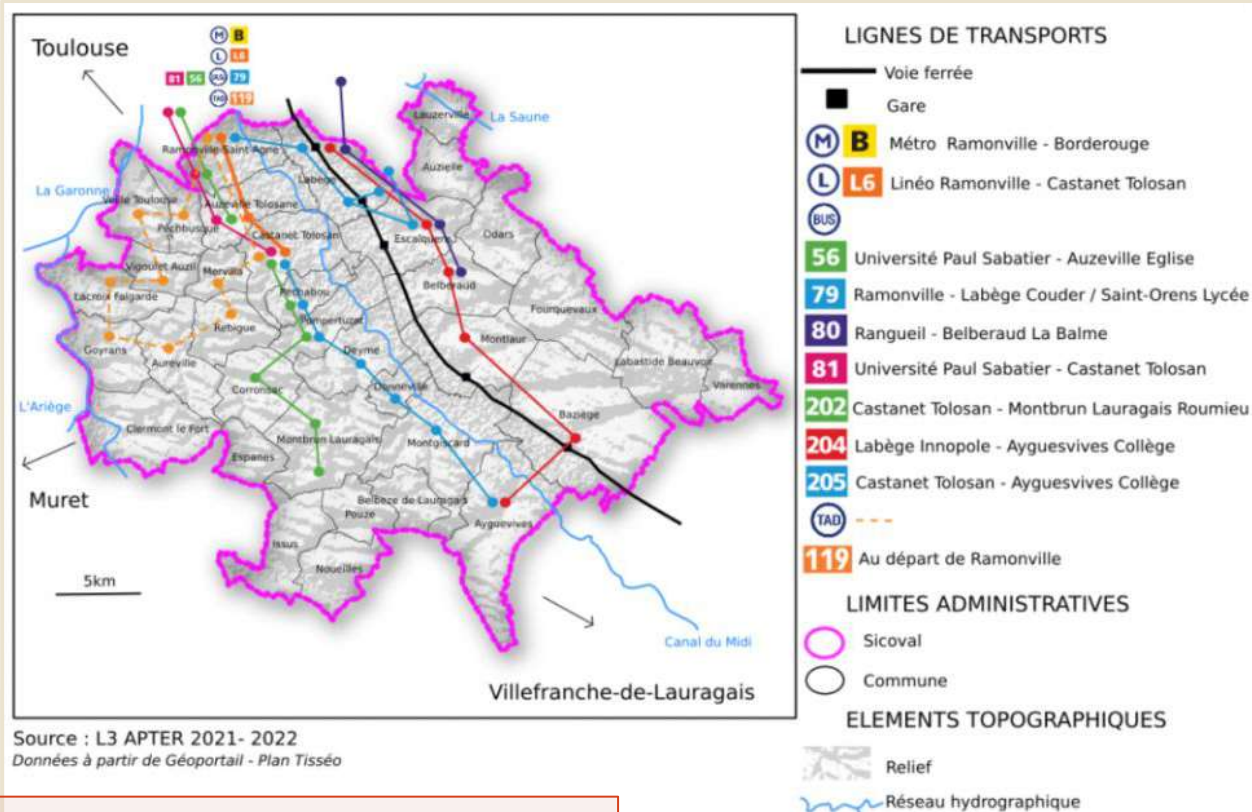


- Le nombre d'étudiants est plus élevé dans la tête du papillon
- Des exceptions : Montgiscard, Fourquevaux et Montlaur

C) SE DÉPLACER



Une offre déséquilibrée des transports en commun (TC) sur le territoire



Les TC desservent en grande partie :

Le long de l'axe central

Le nord

Une infime partie nord des coteaux est

→ Mettre l'accent sur les zones non desservies par les TC :

- Aile est : de Lauzerville à Varennes
- Le sud-ouest (Pouze, Noueilles, etc.)

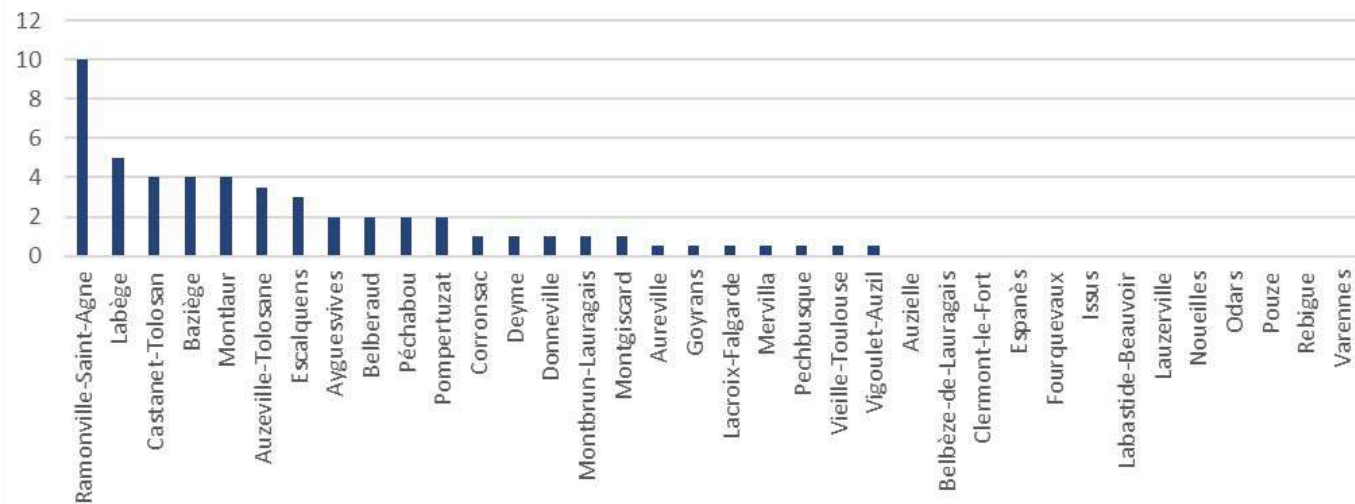
Présence du train, mais fonctionnalité questionnée :

- Améliorer les gares existantes
- plus de parkings
- solution de rabattement vers les gares

Fréquence : ~20 trains par jour dans chaque sens, ~toutes les heures. Horaires plus rapprochés aux heures de pointe.

→ Une intermodalité remise en question

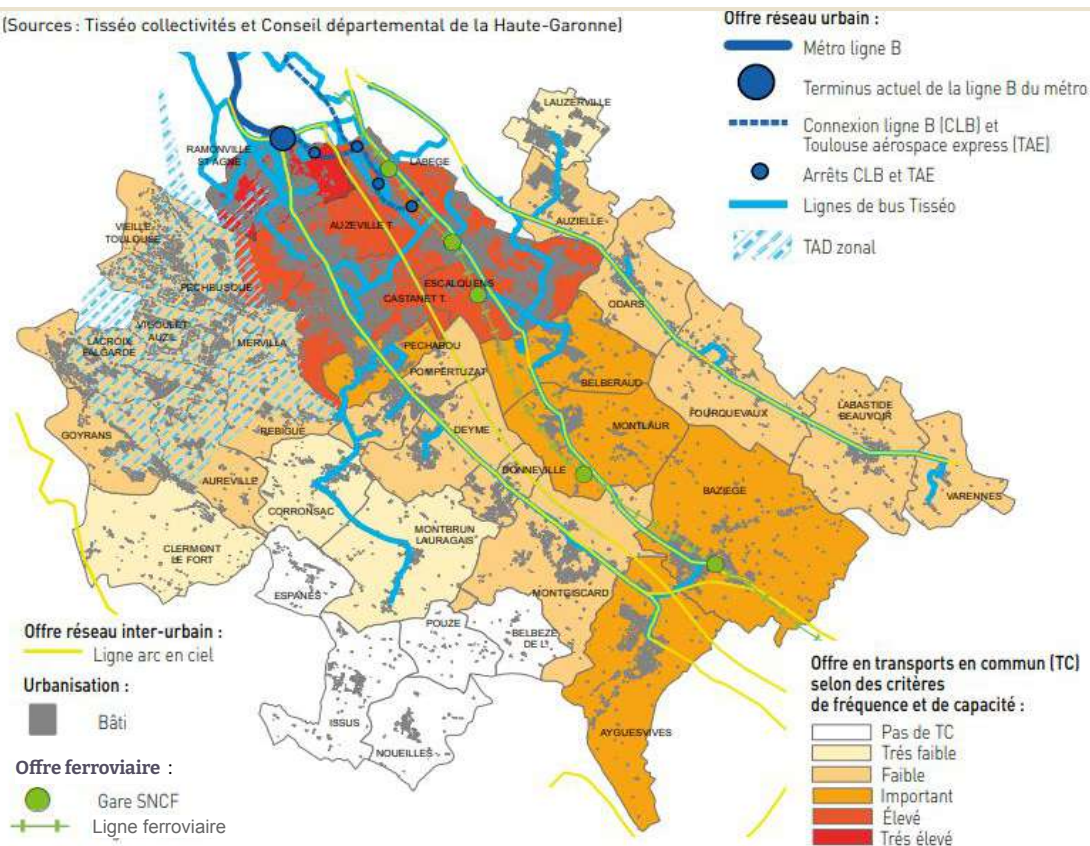
Scoring de la diversité des transports en commun par commune



- TAD : 0,5
- Ligne de bus : 1
- Ligne Lineo : 1,5
- Train : 3
- Métro : 5

Une offre de transport qui évolue

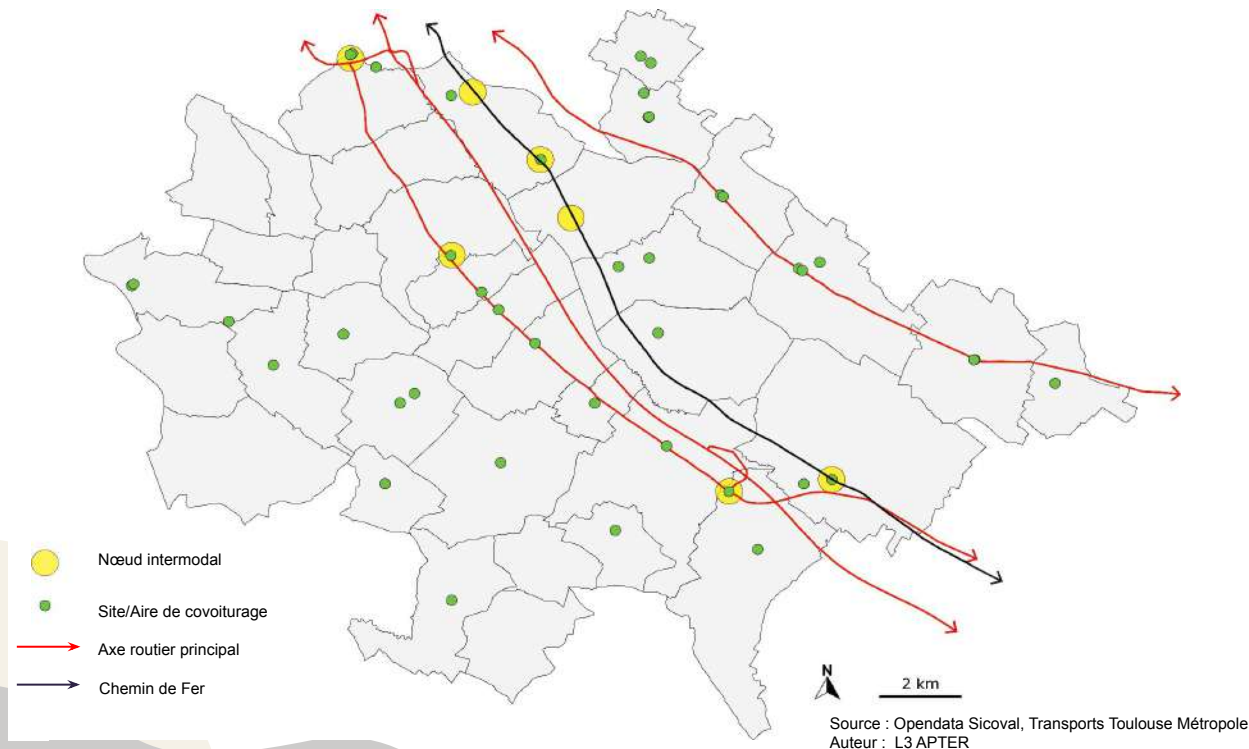
[Sources : Tisséo collectivités et Conseil départemental de la Haute-Garonne]



- Une multiplicité d'offres de transport
- Une évolution qui exclut cependant certains territoires comme Issus, Espanès
- Une offre qui reste très faible sur l'aile ouest du papillon

→ Une aile ouest isolée

Un manque de connexion entre les modes de transport : un problème à résoudre pour une meilleure homogénéité du territoire

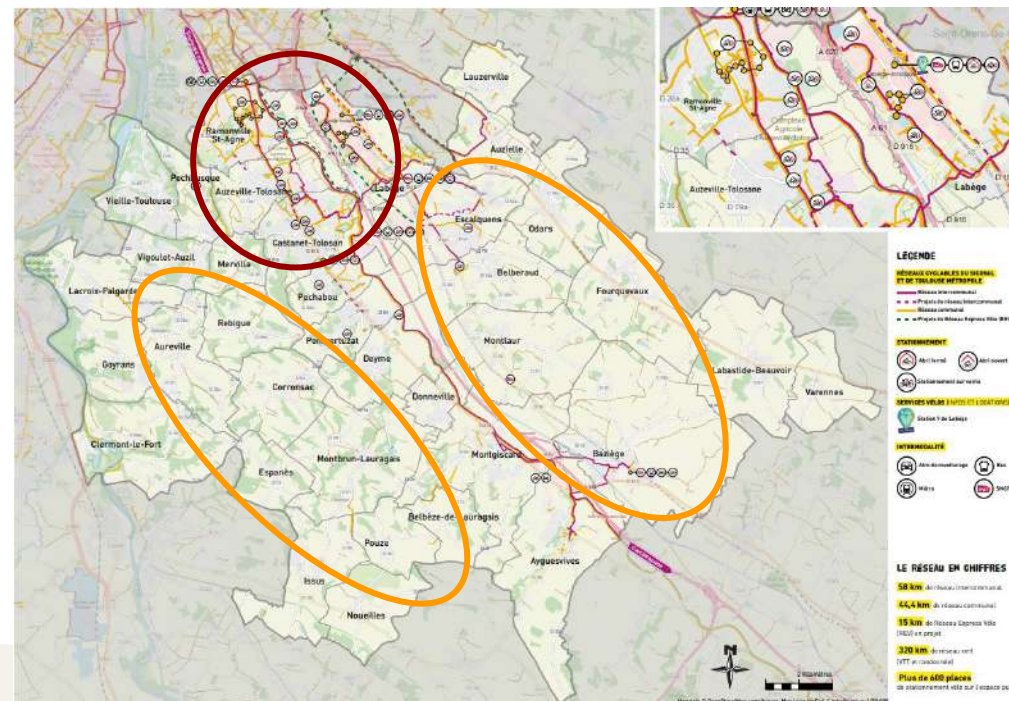


- Manque de transversalité entre les parties ouest et est, mais aussi de complémentarité entre les transports
- L'aile ouest du papillon partiellement isolée
- Besoin de relier les communes éloignées (l'aile ouest) au train
- Le covoiturage ou l'autopartage comme solutions ?

→ Une connexion difficile entre les ailes du papillon

→ Enjeu d'amélioration de la connexion entre les ailes du papillon

Une inégale répartition des réseaux cyclables et des aménagements liés au vélo



Source : Openstreetmap

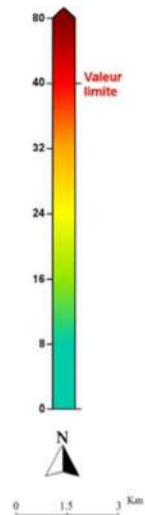


- La tête du papillon : présence de pistes cyclables, de stations, projet de réseau intercommunal.
- Les ailes du papillon : aucun projet, pas beaucoup de pistes cyclables, pas de stations
- **Schéma directeur cyclable 2020-2030 (10M €)**
- Mais proposition pas toujours adaptée vis à vis du relief et à l'état des routes sur les coteaux, également pour certaines populations

Fort impact du trafic routier sur l'environnement, la santé ainsi que sur la qualité de vie

Situation des NO_2 pour
la protection de la **santé**
(en $\mu\text{g}/\text{m}^3$ - Moyenne annuelle)

2018



2018 - Situation du dioxyde
d'azote pour la protection de la
santé sur le territoire du SICOVAL
(concentration moyenne annuelle)



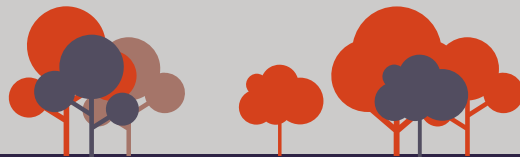
Met en évidence les zones les plus
impactées par la pollution de l'air :

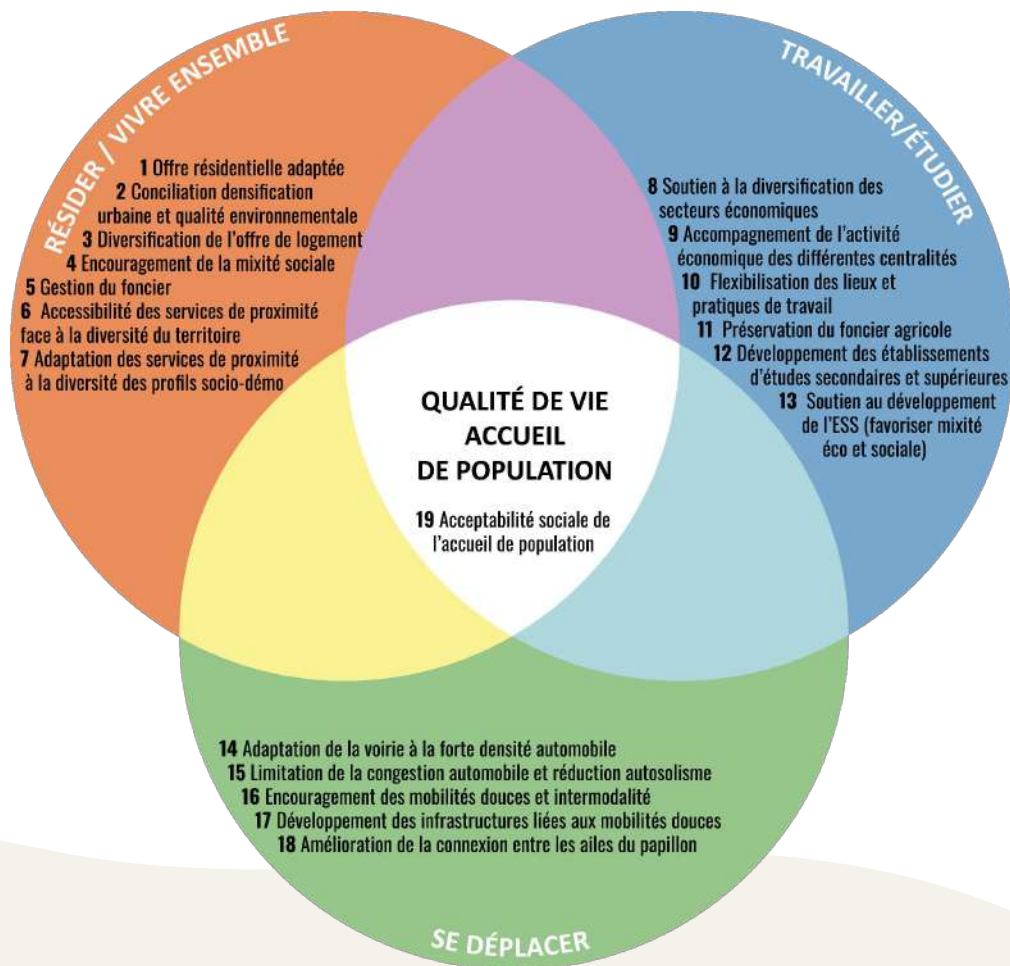
- 79% des NO_x et 65% des gaz à effet de serre
- Le long de l'A61 (dû à l'impact du trafic routier)

Source : Atmo OCCITANIE

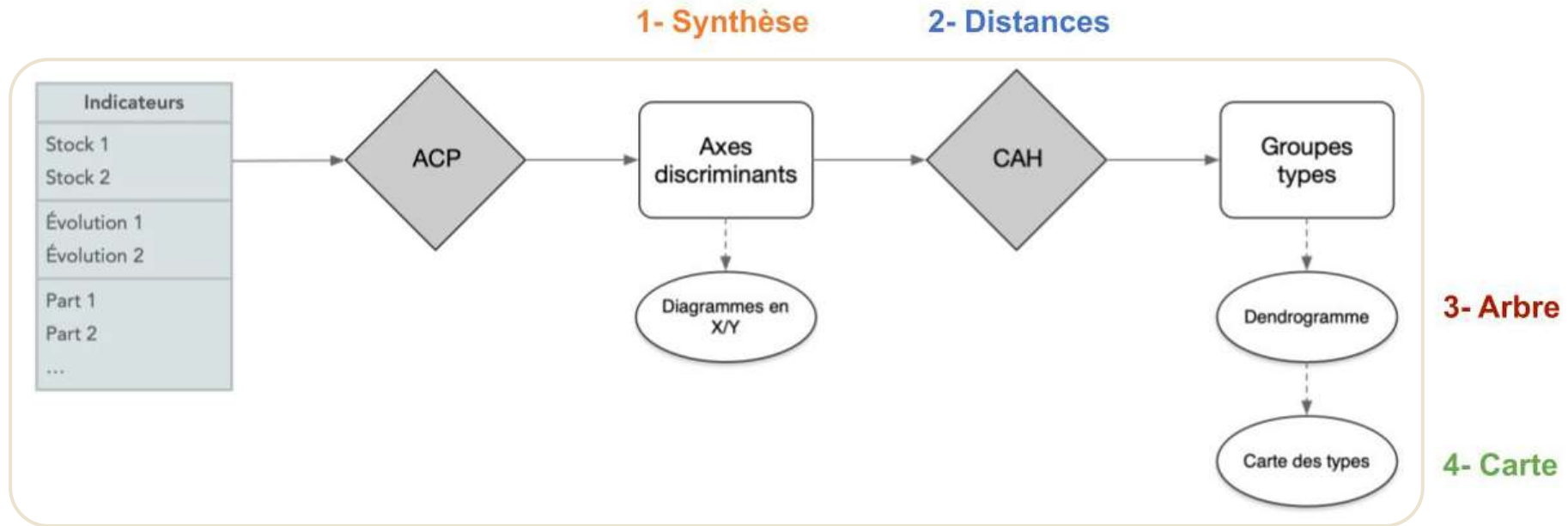
04

ENJEUX ET TYPOLOGIE DES COMMUNES





MÉTHODOLOGIE



ACP : analyse en composantes principales
CAH : classification ascendante hiérarchique

EXEMPLE D'UN TYPE DE GROUPEMENT

Groupe 1 :

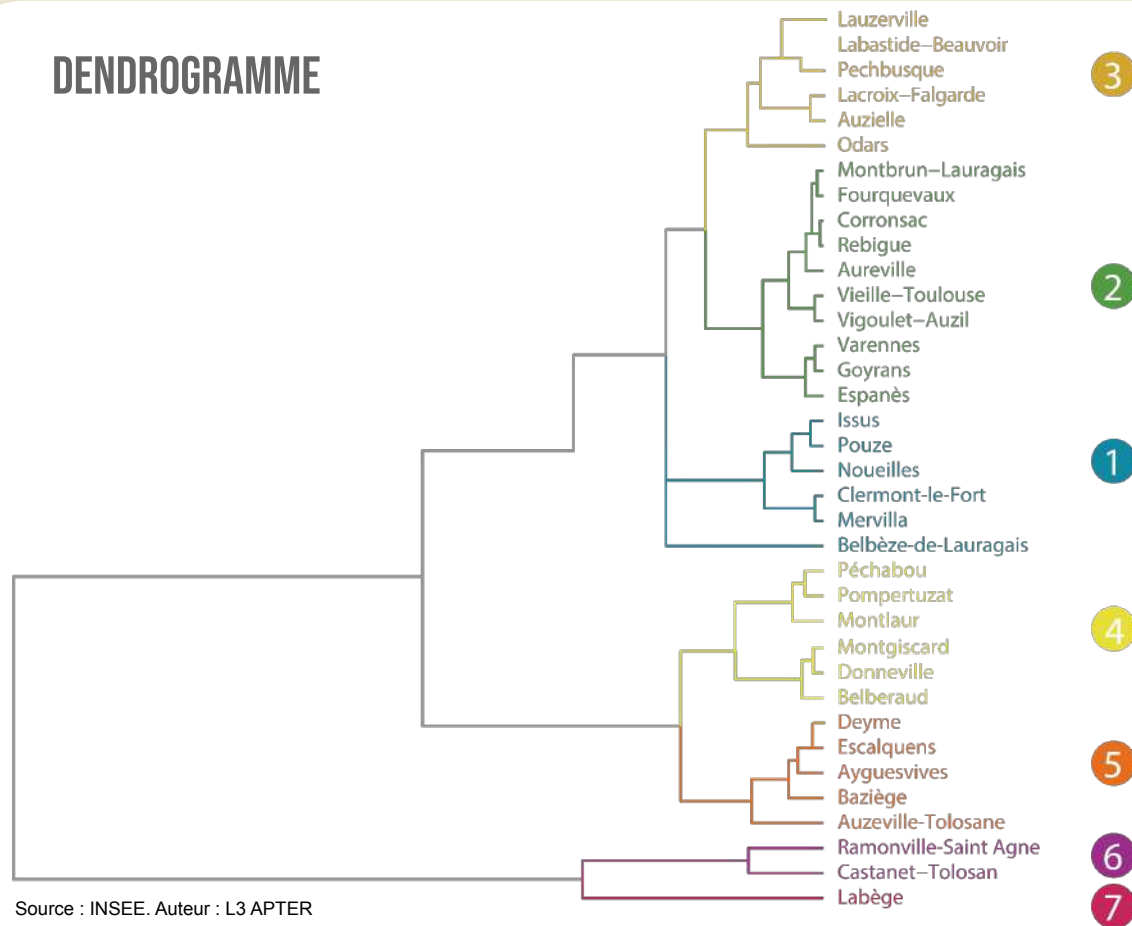
Clermont-le-Fort, Issus, Mervilla, Noueilles, Pouze, Belbèze-de-Lauragais

	indice	Moy, du groupe	Moy, générale	Diff. moyenn	%
Temps.d.accès.au.généraliste.libéral.le.plus.proche.2022	2,73	6,40	3,14	3,26	104
Scoring trame verte et bleue	-2,05	0,20	0,78	-0,58	-74
constr_nouv_logs_181920	-2,13	4,40	17,67	-13,27	-75
Site.aire.de.covoiturage	-2,50	0,20	1,06	-0,86	-81
Part.eff.moins.de.10.sal..Dans.eff.T.du.Commerce.2020	-2,79	9,00	52,29	-43,29	-83

Source : INSEE
Auteur : L3 APTER

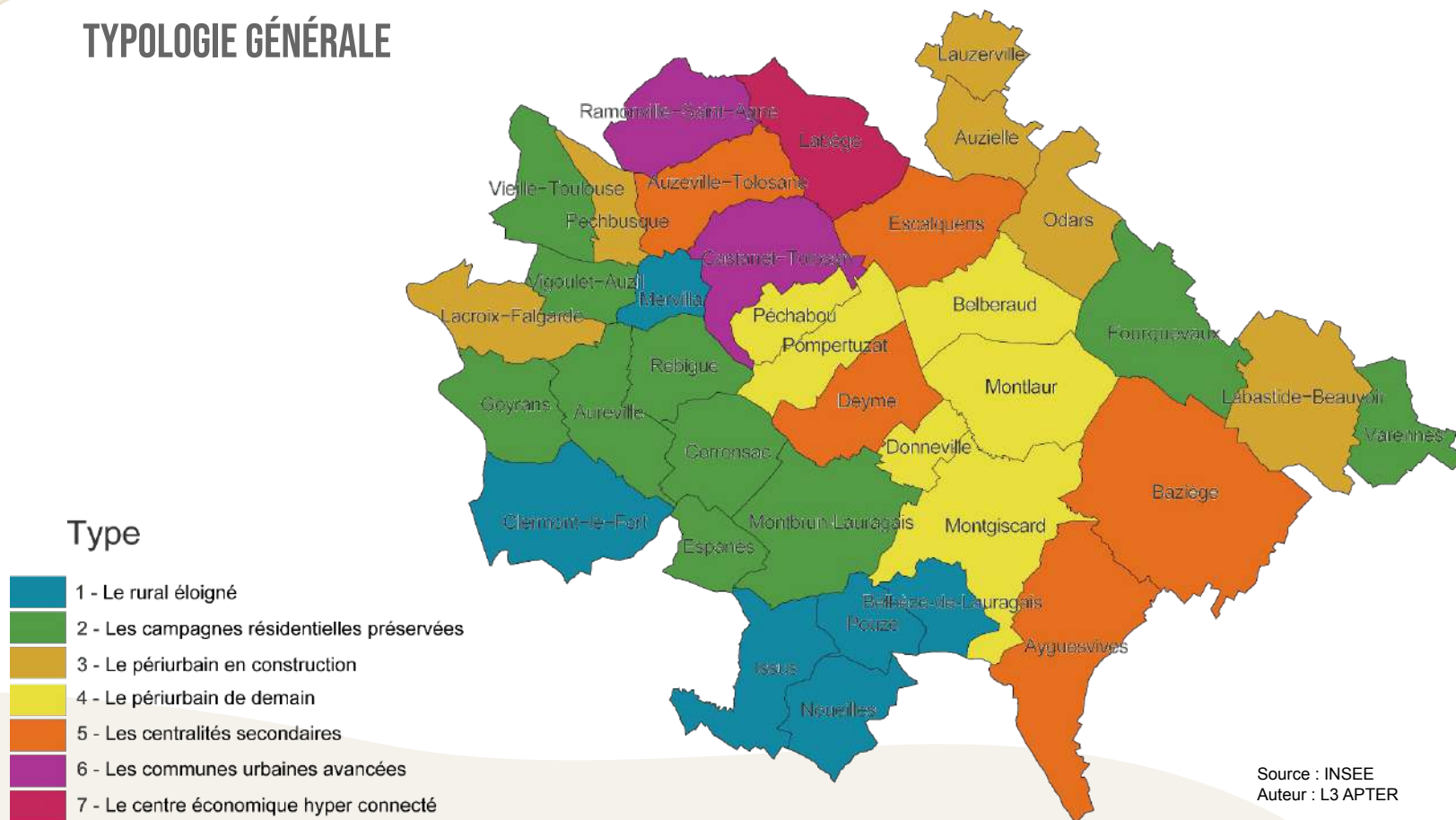
- > Temps d'accès à un généraliste deux fois plus long que la moyenne du Sicoval
- > Scoring TVB beaucoup plus faible
- > Construction de nouveaux logements beaucoup plus faible
- > Sites et aires de covoiturages beaucoup moins nombreuses
- > La part des salariés du commerce et des services dans les très petites entreprises est plus faible

DENDROGRAMME



Source : INSEE. Auteur : L3 APTER

TYPOLOGIE GÉNÉRALE



MERCI DE VOTRE ATTENTION

Par les

L3 APTER 2022-2023

Anouk Alberti	Pierre Helias
Maé Cayro--Le Breton	Judith Lacrampe
Anaïs Cretin-Maitenaz	Julie Le Vient
Kadidiatou Doumbia	Laurie Maurice
Vivien Fossey	Hugo Raffy
Alban Foucault	Adama Dior Sow
Léa Genovesio	Lukas Zapata
Matys Guerrero	

Avec l'aide et l'accompagnement de nos enseignants

Mélanie Gambino
Cécile Jebeili
Laurent Jégou

BIBLIOGRAPHIE/WEBOGRAPHIE



- *A-t-on tous besoin d'une maison avec jardin ?* (2022, 24 septembre). tema.archi.
<https://tema.archi/articles/a-t-on-tous-besoin-d-une-maison-avec-jardin-0?ref=dixit-net>
- *A vélo c'est presto*, Communauté des modes actifs du Sicoval, 05/22. [guide-velo-salarie.pdf \(sicoval.fr\)](#)
- *Bulletin « Veille et territoires »*. (s. d.). Agence nationale de la cohésion des territoires.
<https://agence-cohesion-territoires.gouv.fr/bulletin-veille-et-territoires-138>
- CGET. (s. d.). *Une nouvelle lecture des territoires par les indicateurs de qualité de vie*.
https://www.observatoire-des-territoires.gouv.fr/sites/default/files/ot_rapport-2014_guide-methodologique.pdf
- Conseil départemental. (2019). *Un autre regard sur la Haute-Garonne*. https://20191015_haute-garonne_atlas_web.pdf
- Eloi Laurent (2016), The Conversation. *Faisons du bien être territorial une priorité*.
<https://theconversation.com/faisons-du-bien-etre-territorial-une-priorite-54261>
- Garcia, L., Vacquerel, B., Garcia, L., & Vacquerel, B. (s. d.). *Le pavillonnaire, « mal-loti » des politiques urbaines ? - L'exemple de la Seine-Saint-Denis*. <https://metropolitiques.eu/Le-pavillonnaire-mal-loti-des.html>
- Gibert, O. (2023, 16 janvier). *La sobriété foncière comme cap pour les 12 SCoT du grand bassin toulousain*. AUAT
https://www.aua-toulouse.org/la-sobriete-fonciere-comme-cap-pour-les-12-scot-du-grand-bassin-toulousain/?utm_source=mailpoet
- Grisot Sylvain, conférence en ligne *Pour un urbanisme circulaire*, 2021, <https://www.youtube.com/watch?v=g2CquGbpFil>

BIBLIOGRAPHIE/WEBOGRAPHIE

- Hamelin Éric et Razemon Olivier, *La tentation du bitume : où s'arrêtera l'étalement urbain ?*, Rue de l'échiquier, 2012.
- Insee Analyses Occitanie, N° 67, C. Fontès-Rousseau, V. Rodes, janvier 2019. Une qualité de vie en occitanie contrastée selon les territoires.
<https://www.insee.fr/fr/statistiques/3690864>
- LIMIT. (2022, août 15). *Philippe Bihoux - « La croissance infinie ? de la science-fiction ! »* | LIMIT. YouTube.
<https://www.youtube.com/watch?v=5tlfICUGwI0>
- "Livret Indicateurs de bien-être provisoire" (2016). Codev-Toulouse. [En ligne]. Disponible à l'adresse :
<https://codev-toulouse.org/documents/680311/2002640/Livret+Indicateurs+de+bien-etre+provisoire+mai2016/94d5078e-30fd-4e8e-b6f6-39809ed99e2e>
- Martinache, I. (2012). Peut-on mesurer le bien-être (et comment) : Synthèse élaborée à partir de la conférence « Comment mesurer le bien-être ? » qui s'est déroulée le 10 novembre 2011 à Lyon, lors des Journées de l'économie.. *Idées économiques et sociales*, 168, 6-13.
<https://doi.org/10.3917/idee.168.0006>
- Ministères Écologie Énergie Territoires. (2021, août 17). *Grenoble (38) : le quartier de Bonne, un écoquartier qui allie nature et économie d'énergie*. YouTube. <https://www.youtube.com/watch?v=HMCK1QG0Urw>
- "Observatoire de l'Habitat" (2019). LObSoCo-Nexity-CDC-Habitat-Somfy. [En ligne]. Disponible à l'adresse :
<https://lobsoco.com/wp-content/uploads/2019/03/Observatoire-de-lHabitat-LObSoCo-Nexity-CDC-Habitat-Somfy.pdf>
- OCDE. (2017). *Comment va la vie en France*. <https://www.oecd.org/fr/statistiques/Bettter-Life-Initiative-country-note-France-in-French.pdf>

BIBLIOGRAPHIE/WEBOGRAPHIE



- Offner Jean-Marc, *Anachronismes urbains*, Presses de Sciences Po, 2020.
- Opinionway. (2019). *Les Français et les critères d'une ville où il fait « bon vivre »*.
- Pistes cyclables : le Sicoval prévoit 10 millions d'euros entre 2021 et 2030, voix du Midi Lauragais, 09/21
[Pistes cyclables : le Sicoval prévoit d'investir 10 millions d'euros entre 2021 et 2030 | Voix du Midi Lauragais \(actu.fr\)](#)
- Stébé J. (2020). La préférence française pour le pavillon. *Constructif*, 57, 25-28. <https://doi.org/10.3917/const.057.0025>